



SONAMI
SOC. NACIONAL DE MINERÍA



MEMORIA ANUAL 2025/2026



MEMORIA
ANUAL 2025/2026





CONCENTRADO



- 4 Carta del Presidente
- 6 Situación de la Industria Minera

> 10 - 11 FORTALECIMIENTO INSTITUCIONAL Y ARTICULACIÓN GREMIAL

- 12 Nuestra Sociedad
- 14 Mesa Directiva
- 16 Nuestro Directorio
- 18 Nuestro Equipo

> 22- 23 INCIDENCIA TÉCNICA Y REPRESENTACIÓN GLOBAL

- 24 Sistema de Permisos
- 25 Agenda Internacional
- 26 Seguimiento Legislativo y de Política Pública
- 27 Vinculación con Gremios

> 28 - 29 VINCULACIÓN Y PARTICIPACIÓN GREMIAL

Comisiones de Trabajo

- 31 Comité de Asuntos Legislativos
- 31 Comité de Seguridad y Salud
- 32 Comité de Pequeña Minería
- 32 Comité de Mediana Minería
- 33 Comité Sonami-Enami
- 33 Comité de Sustentabilidad Minera
- 34 Comité de Exploraciones Sustentables (GES)
- 34 Comité de Abastecimiento Responsable (CAR)

> 36 - 37 TRANSFERENCIA DE CONOCIMIENTO Y APOYO GREMIAL

- 38 Fortalecimiento de Pequeña Minería
- 40 Patentes Mineras
- 41 Seguridad Minera y Política Nacional de Seguridad y Salud en Minería
- 42 Mediana Minería: Eje de Desarrollo

> 44 - 45 HITOS 2025/2026

> 70 - 71 ESTUDIOS ESTRATÉGICOS Y GENERACIÓN DE CONOCIMIENTOS

- 72 Variación de la Participación Femenina en la Mediana y Gran Minería
- 73 Guía Práctica sobre Constitución de Derechos Habilitadores para el Uso del Territorio
- 73 Propuestas para la Aplicación de Guías y Criterios del SEA en Minería
- 74 Cadenas de Valor Mineras en Chile: Desafíos, Oportunidades y Miradas para el Futuro
- 74 Chile Frente a los Vaivenes del Comercio Global

> 76 -77 ORGANISMO SECTORIAL DE COMPETENCIAS LABORALES PARA LA MINERÍA

> 80 - 81 FUNDACIONES

- 82 Fundación Sociedad Nacional de Minería
- 83 Directorio
- 84 Fundación Tecnológica para la Minería
- 85 Directorio

> 86 - 87 SOCIOS

- 88 Gran Minería
- 89 Mediana Minería
- 90 Asociaciones Gremiales Mineras
- 91 Colaboradores
- 91 Empresas e Instituciones Conexas con la Minería
- 92 Honorarios
- 92 Personas Naturales

CARTA DEL PRESIDENTE



La presentación de la Memoria Anual de la Sociedad Nacional de Minería nos encuentra en un escenario especial. La industria minera enfrenta hoy una paradoja evidente: mientras el escenario internacional ofrece señales auspiciosas, con una demanda creciente por cobre y minerales críticos y las nuevas tensiones geopolíticas por el control de recursos estratégicos, en el ámbito interno subsisten desafíos relevantes cuya adecuada resolución será determinante para avanzar con la velocidad y consistencia que el país necesita y que el mundo demanda.

Chile cuenta, sin duda, con una oportunidad histórica para responder a esta demanda global desde una posición privilegiada por su tradición, recursos y experiencia. No obstante, aprovechar plenamente este escenario exige enfrentar con decisión los desafíos que aún afectan la inversión, la productividad, la certeza jurídica, la competitividad y el desarrollo de nuevos proyectos, para superar un estancamiento de dos décadas.

En este contexto, la labor de SONAMI durante el período 2025–2026 ha estado marcada por un propósito claro: ejercer una representación gremial activa, moderna y con sentido de urgencia, para relevar el enorme potencial de la minería como motor de desarrollo económico y social.

Nuestra acción se ha desplegado con especial intensidad en el ámbito regulatorio, frente a procesos que han generado legítima preocupación en la industria, particularmente en materias ambientales, territoriales y de permisología, para resguardar los intereses generales de nuestros asociados y contribuir con propuestas responsables al debate nacional. La implementación del Servicio de Biodiversidad y Áreas Protegidas, la Red de Salares Protegidos y diversos procesos de consulta pública han exigido una participación técnica permanente y una interlocución constante con autoridades, servicios y organismos competentes.

Junto con ello, hemos continuado fortaleciendo nuestra agenda de apoyo a la pequeña minería. Las gestiones y propuestas en el marco de las relaciones permanentes con ENAMI, el trabajo territorial con asociaciones mineras y el impulso a mejores condiciones de seguridad y productividad han formado parte de una labor sostenida orientada a dar viabilidad y proyección a miles de productores.

La seguridad minera ha continuado ocupando un lugar prioritario en nuestro quehacer. Las cifras de accidentabilidad registradas durante el último tiempo nos recuerdan que el desarrollo posible y sostenido nos exige renovar continuamente los esfuerzos para resguardar adecuadamente la vida e integridad de quienes trabajan día a día en esta industria.

Durante este período, SONAMI ha reforzado también su presencia pública e internacional, procurando que la voz de la minería chilena esté presente tanto en el debate nacional como en los principales espacios globales donde hoy se discuten inversión, minerales estratégicos, sostenibilidad y gobernanza minera. En paralelo, hemos iniciado una nueva etapa de relacionamiento con las autoridades recientemente asumidas, con el convencimiento de que Chile requiere una agenda procrecimiento clara y moderna.

Este período estuvo marcado también por la sensible pérdida de algunos destacados socios y antiguos dirigentes. Me permito mencionar especialmente a quien fuera vicepresidente de SONAMI durante el período 2024–2025, don Francisco Araya Quiroz, cuya trayectoria gremial dejó una huella significativa en esta Sociedad. Su partida nos recordó, una vez más, que las instituciones también enfrentan momentos difíciles, y que es precisamente en la fortaleza de su historia y en la continuidad de su labor donde encuentran la resiliencia necesaria para seguir avanzando.

SONAMI es una institución con 142 años de historia. Esa trayectoria constituye un motivo de orgullo y una permanente responsabilidad. Antes que nosotros hubo

generaciones que dedicaron su esfuerzo y convicción a levantar y fortalecer nuestro gremio, entendiendo que defender la minería era también defender una parte sustantiva del progreso de Chile. Hoy nos corresponde estar a la altura de ese legado, honrándolo con trabajo, decisión y visión de trascendencia que se traduzca en nuevas generaciones de emprendedores mineros y dirigentes gremiales.

La minería chilena enfrenta importantes desafíos, pero también una oportunidad decisiva de proyectarse hacia el futuro con unidad y responsabilidad. En ese escenario, asumimos el deber de fortalecer y modernizar nuestra institución para que continúe siendo una voz representativa de la pequeña, mediana y gran minería, a la altura de la historia que encarna y de las exigencias del mundo que viene.

Con ese espíritu, presento esta Memoria Anual, que da cuenta de la gestión realizada durante el período y del renovado compromiso de SONAMI con el sector, con su historia y con el porvenir de Chile y sus familias.

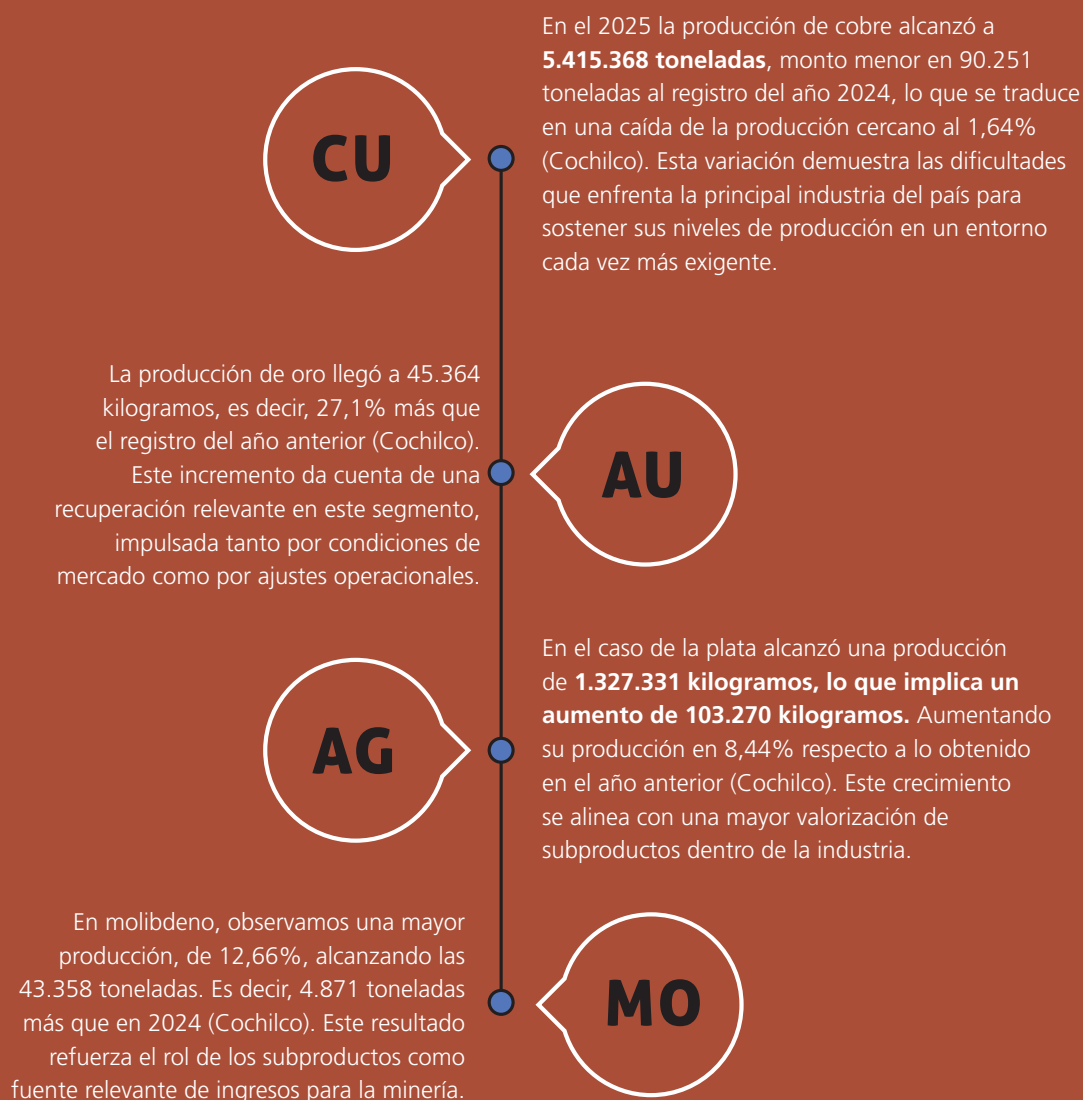


JORGE RIESCO VALDIVIESO
Presidente
Sociedad Nacional de Minería

SITUACIÓN DE LA INDUSTRIA MINERA

El período estuvo marcado por un escenario global exigente, donde la minería se consolidó como un sector estratégico para el crecimiento económico y la transición energética, pero enfrentando al mismo tiempo presiones

operacionales, regulatorias y de mercado. En este contexto, la evolución de los principales indicadores da cuenta de una industria que, si bien mantiene su relevancia estructural para el país, enfrenta desafíos en su dinamismo productivo.



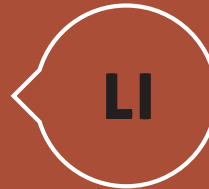
Fuente: Superintendencia de Pensiones

Fuente: DIPRES



La producción de hierro presentó una caída durante el 2024, pues **cayó 15%, esto es, 1.729.201 toneladas menos de finos de hierro**, en comparación con el año 2023 (Cochilco). Esta disminución refleja las dificultades específicas que enfrenta este segmento en términos de mercado y operación.

El litio, por su parte, tuvo un **incremento en su producción pues pasó de 280.310 toneladas de carbonato de litio equivalente en el 2023 a 305.383 toneladas en el año 2024**, esto es un aumento de 8,94% en la producción (Cochilco). No obstante, este crecimiento productivo se da en un contexto de alta volatilidad de precios, lo que impacta directamente en su contribución económica.



Considerando las producciones señaladas y la de otros productos mineros, **el PIB sectorial cerró con una disminución de 1,3%, en tanto que el país creció 2,5%**, de acuerdo con lo informado por el Banco Central. Este resultado evidencia una brecha entre el desempeño de la minería y el crecimiento general de la economía, relevando la necesidad de reimpulsar el sector.



Las exportaciones mineras en 2025 **se elevaron a US\$ 66.736 millones, lo que representa el 60% de los envíos totales del país**. Este monto es mayor al del año 2024 donde alcanzó a US\$ 56.106 millones. Cabe hacer presente que en el año 2025 aumentaron los envíos de cobre en un 17,65% con respecto a 2024. Las exportaciones de oro aumentaron en un 143,52% mientras que la plata en un 27,11%, el molibdeno en un 86,27%. Por otro lado, el valor exportado del litio cayó en un 17,56%, los abonos en un 16,56%, el nitrato de potasio en un 8,40% respecto al año anterior (Banco Central). Estos resultados dan cuenta de la alta sensibilidad del sector a las condiciones de precios internacionales.



ENVÍO DE COBRE Y OTROS:

El aumento en las exportaciones de cobre se debió, fundamentalmente, por el mayor precio internacional del cobre (8,73%). La baja en las exportaciones de litio se explica por la caída de precio en comparación con su cotización en 2024 en un 25,04%. Por otra parte, el aumento de las exportaciones de oro obedeció

principalmente al incremento del precio internacional del metal (40,86%). Finalmente, las mayores exportaciones de molibdeno se explican por el aumento del precio (3,81%) (Cochilco y Banco Central). Este comportamiento confirma el peso determinante de los ciclos de precios en el desempeño del sector.

EMPLEO Y REMUNERACIONES

El empleo mensual promedio durante el 2025, generado directamente por la minería, alcanzó a 304.000 personas, altamente capacitadas, de las cuales el 85% son hombres y el 15% mujeres. Es importante señalar que el empleo promedio mensual en este sector productivo aumentó en 18.000 personas durante 2025 en comparación con el año anterior, lo que representa un crecimiento del 6,44% en la ocupación minera (INE). Si bien la industria minera no es intensiva en mano de obra, su impacto en el empleo es significativo: por cada empleo directo se generan entre 2,5 y 3 empleos indirectos, lo que implica que más de un millón de puestos de trabajo en el país dependen de esta actividad.

En materia de remuneraciones, la minería continúa liderando a nivel nacional. De acuerdo con estadísticas de la Superintendencia de Pensiones, al 31 de diciembre de 2025 el ingreso imponible promedio en el país alcanzaba a \$1.299.840, en tanto que en el sector minero llegaba a \$2.657.001, el más alto entre todas las actividades económicas.

Estos antecedentes refuerzan el rol de la minería como generador de empleo de calidad, con altos niveles de especialización y remuneraciones por sobre el promedio nacional.

APORTE DE LA MINERÍA AL FISCO

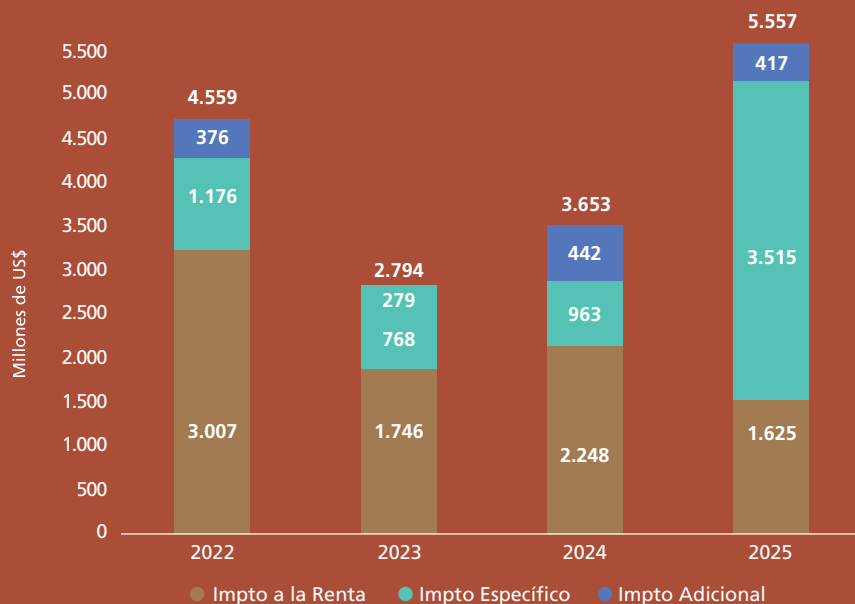
El aporte de la minería al financiamiento fiscal el año 2025 alcanzó a US\$ 7.400 millones, de los cuales US\$ 1.843 millones corresponde a contribución de Codelco y US\$ 5.557 millones a tributación de la minería privada, lo que representa un aumento de un 45,71% en comparación al año 2024, cuando llegó a US\$ 5.079 millones (Dipres).

La mayor contribución se explica por el aumento en los aportes de Codelco de 29,31%, sumado a mayores aportes del sector privado, con un incremento de 52,11% respecto del registro del año 2024. Dentro de la minería

privada, 29% provino del impuesto a la renta, un 28% menos que en 2024; 63% del impuesto específico a la minería (Royalty), con un aumento de 265% respecto al año anterior; y 8% de impuestos adicionales, un 6% menos que en 2024 (Dipres).

Estos resultados evidencian el rol estructural de la minería en el financiamiento del Estado, así como la creciente relevancia del royalty dentro de la carga tributaria del sector, en un contexto donde se intensifica la discusión sobre su sostenibilidad y efectos en la inversión.

TRIBUTACIÓN MINERA PRIVADA

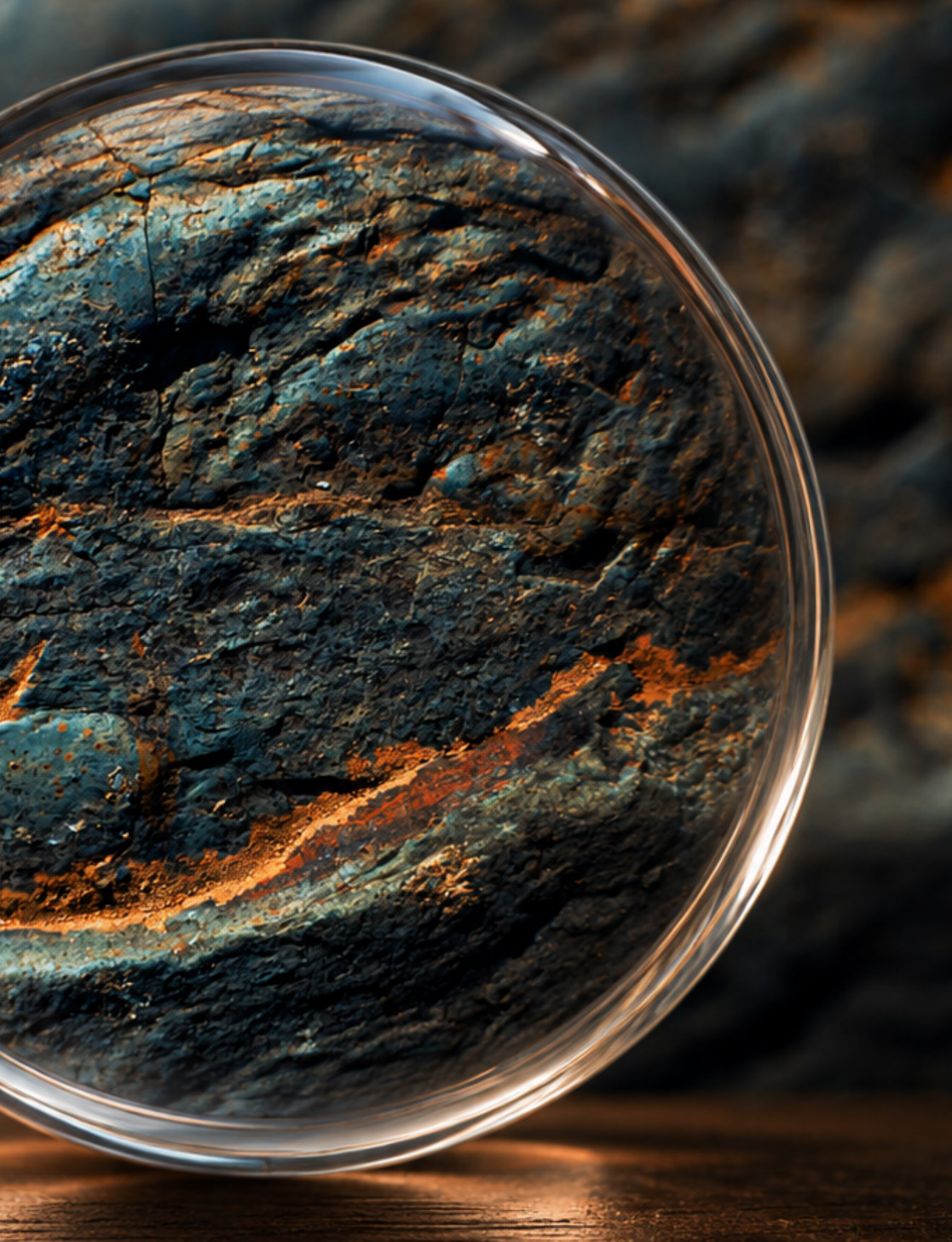




FORTALECIMIENTO INSTITUCIONAL Y ARTICULACIÓN

GREMIAL





NUUESTRA SOCIEDAD

Fundada el 26 de septiembre de 1883, la Sociedad Nacional de Minería (SONAMI) es una de las instituciones gremiales más antiguas y gravitantes de Chile. Nacida del impulso de pioneros que comprendieron tempranamente el valor

estratégico de la minería para el desarrollo nacional, la Sociedad ha acompañado por más de 140 años la construcción productiva del país, siendo a la vez testigo y protagonista de sus principales transformaciones.



Esa trayectoria no solo refleja continuidad institucional, sino también una forma de entender el rol gremial: representar, conducir y proyectar a la minería chilena como un pilar del desarrollo económico y social. Desde el desierto hasta la zona sur, SONAMI recoge el esfuerzo de generaciones de mineros que han hecho de esta actividad una fuente de empleo, progreso territorial y oportunidades para miles de familias, y proyecta ese legado hacia los desafíos del futuro.

En el presente, marcado por un escenario global exigente -con una creciente competencia por inversiones, mayores presiones regulatorias y la centralidad de los minerales críticos en la transición energética-, la industria vuelve a situarse en el corazón de la estrategia de desarrollo de Chile. En este contexto, SONAMI ha reforzado su rol como articulador del sector, integrando a la gran, mediana y pequeña minería, tanto metálica como no metálica, bajo una visión común de crecimiento sostenible, competitividad y desarrollo país.

La Sociedad agrupa actualmente a 82 compañías de mediana y gran minería, empresas conexas y colaboradoras, junto a 39 asociaciones mineras regionales que representan a más de dos mil pequeños productores. Esta base gremial le otorga una representación amplia, diversa y con profundo arraigo territorial, consolidándola como una voz legítima y autorizada para interpretar las necesidades del sector y proyectarlas en la discusión pública.

Desde esa posición, SONAMI ejerce una conducción gremial activa en los principales espacios de decisión del país. Su participación en la Confederación de la Producción y del Comercio (CPC), en el directorio de la Empresa Nacional de Minería (ENAMI) y en instancias técnicas como la Comisión Calificadora de Competencias en Recursos y Reservas Mineras, le permite incidir en materias clave para el desarrollo productivo, la inversión, el empleo y la competitividad.

A nivel internacional, su presencia en organismos como la Sociedad Interamericana de Minería (SIM), el Organismo Latinoamericano de Minería (OLAMI) y el International Council on Mining and Metals (ICMM) fortalece su capacidad de integrar estándares globales, promover buenas prácticas e impulsar a Chile como un actor relevante en la minería mundial.

Durante el último período, en un entorno particularmente desafiante, SONAMI no solo defendió los intereses de sus asociados, sino que también contribuyó a ordenar el debate público en torno al rol de la minería en el desarrollo nacional. La institución logró posicionar una mirada técnica y de largo plazo frente a discusiones complejas, relevando la importancia de generar condiciones habilitantes para la inversión, evitar retrocesos regulatorios que afecten la competitividad y proyectar a la minería como un aliado estratégico para el crecimiento sostenible del país.

Así, su acción no se limitó a representar, sino también a conducir: articulando propuestas, generando diálogo con autoridades y actores relevantes, y contribuyendo a construir certezas en un contexto de alta incertidumbre. Este rol fue clave para resguardar el dinamismo del sector y reforzar su aporte al país en un momento donde la minería es más necesaria que nunca.

Fiel a su historia, pero plenamente consciente de las transformaciones del presente, SONAMI ha sabido evolucionar junto a la industria, fortaleciendo su institucionalidad y ampliando su capacidad de incidencia. Hoy, más que nunca, representar a la pequeña, mediana y gran minería, implica no solo defender sus intereses, sino también proyectar una visión de país donde esta actividad continúe siendo motor de desarrollo, cohesión territorial y oportunidades sostenibles para las futuras generaciones.

MESA
DIRECTIVA





JORGE RIESCO

Presidente



LUIS MANUEL RODRÍGUEZ

*Vicepresidente
Mediana Minería*



BERNARDO JOEL CARRIZO

*Vicepresidente
Pequeña Minería*

La Mesa Directiva concentra la conducción estratégica del gremio, liderando la definición de prioridades y el posicionamiento institucional de SONAMI frente a los principales desafíos del sector y del país.

Integrada por el presidente y dos vicepresidentes -uno de ellos representante de las asociaciones mineras-, esta instancia articula las distintas miradas presentes en la industria, asegurando una representación equilibrada de sus intereses y una conducción coherente en escenarios de alta complejidad.

Que comenzó en agosto de 2025, ha estado marcada por un foco claro en la reactivación del crecimiento minero, la promoción de condiciones habilitantes para la inversión y el fortalecimiento del diálogo con autoridades y grupos de interés relevantes. En este contexto, la Mesa Directiva no solo impulsó una agenda propositiva, sino que también contribuyó a ordenar la discusión pública, posicionando a la minería como un sector estratégico para el desarrollo del país.

En un entorno de cambios estructurales y mayores exigencias regulatorias, su liderazgo fue clave para sostener una mirada de largo plazo, evitando retrocesos que pudieran afectar la competitividad del sector y reforzando certezas en momentos de alta incertidumbre. Así, la Mesa Directiva ha consolidado el rol de SONAMI como un gremio incidente, capaz de conducir, articular y proyectar a la minería chilena con una visión país, integrando las demandas de la pequeña, mediana y gran minería.

NUESTRO DIRECTORIO

El Directorio de SONAMI constituye el principal espacio de gobernanza del gremio, donde convergen las distintas visiones que conforman el ecosistema minero y se construyen las definiciones estratégicas de la institución.

Está integrado por 13 miembros, incluyendo la Mesa Directiva y 10 directores elegidos entre los consejeros, con una composición equilibrada entre representantes de asociaciones gremiales y socios activos. Esta estructura no solo garantiza representatividad, sino también una adecuada jerarquía en la toma de decisiones, permitiendo alinear intereses diversos bajo una conducción común.

Su labor se orienta a definir los lineamientos estratégicos de SONAMI, abordando materias clave como inversión, seguridad, productividad, desarrollo regional y sostenibilidad. En este marco, el Directorio ha cumplido un rol central en proyectar una agenda gremial coherente con los desafíos del país y con las oportunidades que ofrece el escenario internacional para la minería chilena.

Durante el período, su trabajo permitió consolidar posiciones institucionales en temas críticos, fortalecer la capacidad de incidencia del gremio y contribuir a mostrar a la minería como un motor indispensable para el crecimiento económico y el desarrollo territorial en el país. Asimismo, su acción permitió anticipar riesgos y resguardar condiciones básicas para la continuidad y proyección de la actividad.

La Secretaría General participa en las sesiones como ministro de fe, resguardando la formalidad y continuidad de los procesos, elemento clave para sostener la solidez institucional y la legitimidad del gremio en el tiempo.



**Juana María
Vives**

Secretaria General



**Cristián
Argandoña León**

Director



**Patricia
Beiza Fernández**

Directora



**Paola
Cifuentes Miranda**

Directora



**Jorge
Geldres Reyes**

Director



**Jorge
Gómez Díaz**

Director



**Katharina
Jenny Arroyo**

Directora



**Christian
Molina Bauer**

Director



**Héctor Páez
Barraza**

Director



**Iván
Pavletic Cortés**

Director



**Alberto
Salas Muñoz**

Director

*Designación: Mediante Sesión de Consejo General N°1523 de la Sociedad Nacional de Minería F.G., celebrada en fecha 29 de agosto de 2025, reducida a escritura pública en fecha 23 de septiembre de 2025, bajo el repertorio N°48.440-2025.

NUESTRO
EQUIPO





Durante el período, SONAMI ha continuado su proceso de modernización institucional, fortaleciendo su capacidad de respuesta frente a un entorno cada vez más dinámico, exigente y desafiante.

Este avance se ha traducido en una forma de trabajo más integrada y colaborativa, que ha permitido abordar los desafíos con mayor agilidad, consistencia técnica y alineamiento estratégico. Más que un ajuste organizacional, este proceso refleja una evolución en la forma de ejercer la acción gremial, orientada a aumentar su efectividad y capacidad de incidencia.

Asimismo, se ha reforzado el despliegue territorial de la institución, con una presencia activa en regiones, visitas a terreno y un vínculo más directo con asociaciones mineras y referentes locales. Esto ha permitido recoger de primera fuente las necesidades del sector, especialmente de la pequeña y mediana minería, incorporando esa realidad en la toma de decisiones y en la definición de prioridades institucionales.

Este enfoque ha sido clave para fortalecer el posicionamiento de SONAMI como una institución cercana, representativa y conectada con los territorios, en un contexto donde la legitimidad y la capacidad de influencia se construyen desde la base.

De esta manera, el equipo de SONAMI se consolida como un soporte estratégico de la conducción gremial, contribuyendo no solo a responder a los desafíos del presente, sino también a anticipar escenarios y proyectar el rol de la minería como un eje central del desarrollo sostenible del país.

**GERENTA
GENERAL**



Carolina Vásquez Muñoz

**GERENCIA DE ASUNTOS
AMBIENTALES**



Gerente:
Carlos Gajardo Roberts

Equipo:
Francisca Sepúlveda Esparza

**GERENCIA TÉCNICA
PEQUEÑA MINERÍA**



Gerente:
Rubén Varas Aravena

Equipo:
Vicente Cancino Peña

EQUIPO EJECUTIVO

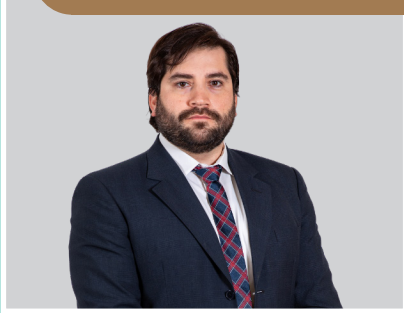


Cristián Villela Herrera, Ivonne Schencke Dörner, Carlos Gajardo Roberts, Carolina Vásquez Muñoz, Arturo Leiva Vallejos, Reinaldo Salazar Grondona, Rubén Varas Aravena

EQUIPO SONAMI



**COORDINADOR
MEDIANA MINERÍA**



Joaquín Donoso Vásquez

**GERENCIA DE RELACIONES
CORPORATIVAS Y COMUNICACIONES**



Gerente:
Cristián Villela Herrera

Equipo:
Nicolás Acevedo Benavente

**GERENCIA LEGAL Y
COMPLIANCE**



Gerente:
Ivonne Schencke Dörner

Equipo:
Marco Riveros Keller
Javiera Reinike Werth

Gerente:
Reinaldo Salazar Grondona

Equipo:
Francisco Carvajal Gotelli
Felipe Muñoz Campos
Sebastián Andrade Hernández
Natalia Albornoz Ponce
Gustavo Pinto Barreat

GERENCIA DE ESTUDIOS



Gerente:
Arturo Leiva Vallejos

Equipo:
Paola Olivos Cisterna
María Antonieta Segovia Ramírez
Rebecca castillo Arancibia
Marcelo Horta Manzano
Rafael Mena Espinoza
Jessica Alvarado Muñoz
Ximena Lillo Fuentes
Ricardo López Torres
Marisol Mondaca Zavala
Mónica Carvajal Herrera

GERENCIA DE ADMINISTRACIÓN Y FINANZAS



INCIDENCIA TÉCNICA Y REPRESENTACIÓN

GREMIAL





Durante el período 2025-2026, SONAMI fortaleció su rol de representación gremial en un contexto marcado por mayores exigencias regulatorias, debates legislativos de alta complejidad, tensiones en materia

En este entorno, la Sociedad desplegó una acción sostenida orientada no solo a resguardar condiciones habilitantes para el sector, sino también a promover propuestas vinculadas a modernización, competitividad y desarrollo futuro de la minería chilena ante autoridades, organismos públicos, gremios, asociaciones mineras, entidades técnicas e instancias internacionales.

Esta labor se expresó en el seguimiento sistemático de proyectos normativos, la participación en instancias legislativas y de política pública, el acompañamiento directo a sus socios, la coordinación intergremial y la generación de insumos técnicos. Este trabajo permitió no solo ordenar posiciones sectoriales, sino también anticipar riesgos, prevenir posibles impactos adversos e impulsar criterios orientados a fortalecer la certeza jurídica, la sostenibilidad ambiental y el desarrollo de la actividad minera en todos sus segmentos.

SISTEMA DE PERMISOS

El sistema de permisos se mantuvo como uno de los principales ejes de acción gremial, reflejando su impacto directo en la inversión, la continuidad operacional y la competitividad del sector.

Durante el período, SONAMI dio seguimiento a la implementación de la Ley Marco de Autorizaciones Sectoriales y sus reglamentos asociados, participando activamente en instancias de análisis con autoridades y formulando observaciones técnicas orientadas a avanzar hacia procesos más claros, proporcionales y coherentes con la realidad operativa de las faenas mineras.

de certeza jurídica, la discusión sobre una Estrategia Nacional de Minerales Críticos y un escenario internacional cada vez más exigente para la minería chilena.

En el ámbito ambiental, profundizó su trabajo en torno al Sistema de Evaluación de Impacto Ambiental (SEIA), destacando la elaboración del estudio “Propuestas para la aplicación de guías y criterios del SEA en minería”, que permitió identificar brechas y posicionar propuestas concretas orientadas a fortalecer la certeza jurídica, la eficiencia regulatoria y el desarrollo sostenible de nuevos proyectos mineros.

Asimismo, mantuvo un trabajo activo frente a la implementación de la Ley N°21.600 que crea el Servicio de Biodiversidad y Áreas Protegidas (SBAP), desarrollando talleres, reuniones informativas, observaciones técnicas y participación en procesos asociados a sitios prioritarios y áreas protegidas.

La Sociedad abordó además materias críticas para la operación minera, como el Parque Nacional Desierto Florido, el Área Protegida Soncor, las propuestas en Carcote y Lullailaco, el cambio de datum para concesiones mineras, la actualización de polvorines, las dificultades en la aplicación de la patente rebajada y diversas materias hídricas ante la Dirección General de Aguas.

En conjunto, estas acciones reflejan una conducción gremial orientada a compatibilizar la modernización regulatoria con la certeza jurídica, resguardar la continuidad operacional y la certeza jurídica de proyectos y operaciones existentes.

AGENDA INTERNACIONAL

SONAMI reforzó su presencia internacional como parte de una estrategia orientada a anticipar tendencias globales e instalar a la minería chilena en un entorno cada vez más competitivo.

La participación en instancias como Asia Copper Week 2025 en Shanghái y PDAC 2026 en Toronto permitió desarrollar una agenda activa de reuniones con empresas, autoridades, centros académicos y organizaciones del ecosistema minero, fortaleciendo redes de colaboración y promoviendo oportunidades vinculadas a innovación, inversión y competitividad internacional para la minería chilena.

Esta agenda se complementó con el trabajo junto al Banco Interamericano de Desarrollo en el estudio sobre

cadena de valor mineras, el seguimiento al Convenio de Minamata sobre mercurio, la participación en la 113ª Conferencia Internacional del Trabajo de la OIT y el monitoreo de eventuales aranceles de Estados Unidos al cobre.

Asimismo, participó en instancias convocadas por la Subsecretaría de Relaciones Económicas Internacionales, abordando materias de comercio exterior y estándares internacionales, contribuyendo a anticipar escenarios y dio visibilidad a los intereses del sector frente a cambios en el contexto global.



SEGUIMIENTO LEGISLATIVO Y DE POLÍTICA PÚBLICA

La institución gremial mantuvo un seguimiento activo y sistemático de proyectos de ley, políticas públicas y procesos normativos con impacto en la actividad minera, consolidando su rol como interlocutor técnico en la discusión sectorial.

Uno de los principales focos del período fue la implementación de la Ley N°21.600 (SBAP), donde la Sociedad participó en comisiones parlamentarias, sostuvo reuniones con autoridades y elaboró observaciones técnicas orientadas a resguardar la certeza jurídica, los derechos preexistentes y la viabilidad de operaciones mineras en territorios afectados por nuevas figuras de protección.

Otro eje estratégico fue la participación en la construcción de la Estrategia Nacional de Minerales Críticos, donde SONAMI aportó una visión sectorial

orientada a asegurar condiciones reales de desarrollo, enfatizando la necesidad de una estrategia aplicable a todos los segmentos de la minería y con foco en inversión, permisos, infraestructura y gobernanza.

El trabajo gremial también abordó el seguimiento de iniciativas como el proyecto de Ley de Patrimonio Cultural, la protección de cielos para la observación astronómica, la desalinización y uso de agua de mar, el fortalecimiento de la Superintendencia del Medio Ambiente, modificaciones al Código de Minería y diversas materias hídricas y ambientales.

A través de esta acción, SONAMI contribuyó a ordenar el debate, advertir riesgos regulatorios y promover marcos normativos más equilibrados, alineados con la realidad productiva del sector.



VINCULACIÓN CON GREMIOS

El relacionamiento gremial se consolidó como un eje fundamental para fortalecer la representatividad y capacidad de incidencia de SONAMI.

Durante el período, la Sociedad profundizó su relación con asociaciones mineras, gremios empresariales, organismos técnicos, instituciones públicas y centros de estudio, articulando una red de colaboración orientada a representar de mejor manera las necesidades del sector.

En el ámbito intergremial, destacó su participación activa en la Confederación de la Producción y del Comercio (CPC), abordando materias como permisos sectoriales, sitios prioritarios, cambio climático y coordinación estratégica entre ramas.

Asimismo, el trabajo conjunto con APRIMIN permitió impulsar iniciativas concretas en seguridad minera, especialmente en la pequeña minería, reforzando el vínculo entre gremios y la transferencia de capacidades.

La relación con asociaciones mineras se expresó en un despliegue territorial sostenido, mediante visitas a terreno, capacitaciones y jornadas técnicas, abordando temas críticos como la implementación de la Ley SBAP, tarifas de ENAMI, seguridad minera, acceso a tecnologías y fomento productivo.

En paralelo, fortaleció su articulación con representantes del ecosistema minero como Alta Ley, el Centro Nacional de Pilotaje, Minnovex, ACADES, CESCO, CORFO, CBC, universidades y centros técnicos, promoviendo innovación, productividad y desarrollo tecnológico.

A ello se sumó la consolidación de la Mesa de Centros de Estudios y la actualización del Mapa Minero de SONAMI, herramientas que permitieron mejorar la disponibilidad de información y fortalecer el análisis territorial del sector.

Finalmente, mediante instancias como el seminario “Productividad minera: desafíos y soluciones para el próximo ciclo político”, el curso de Minería para Periodistas, la conmemoración del Día del Minero y la Cena Anual de la Minería, SONAMI contribuyó a acercar la industria a distintos públicos y reforzar su posicionamiento institucional.

En conjunto, estas acciones consolidan a SONAMI como un referente articulador del ecosistema minero, con capacidad de incidencia técnica, política y territorial en un escenario cada vez más desafiante para la pequeña, mediana y gran minería.



VINCULACIÓN Y PARTICIPACIÓN

GREMIAL





COMISIONES TRABAJO

En un año marcado por definiciones regulatorias relevantes, presión sobre la inversión y una creciente complejidad en el entorno operativo de la minería, SONAMI consolidó un modelo de gobernanza gremial orientado a fortalecer su capacidad de incidencia y representación efectiva del sector.

Este modelo se sustenta en el trabajo de sus comisiones, que operan como espacios permanentes de análisis, coordinación y generación de propuestas, permitiendo traducir las distintas realidades de la industria en una posición gremial estructurada y técnicamente respaldada. Lejos de ser instancias meramente consultivas, estas se constituyeron como el principal mecanismo para procesar los cambios del entorno, anticipar sus posibles impactos y construir respuestas fundadas desde el sector.

Durante el período, el trabajo coordinado entre comités permitió abordar de manera integral los principales desafíos de la industria,

desde la agenda legislativa y regulatoria hasta materias operacionales críticas como seguridad, sostenibilidad, abastecimiento y desarrollo productivo. Esta articulación no solo facilitó el intercambio técnico, sino que permitió consolidar una voz común frente a la autoridad, fortaleciendo la capacidad del gremio para influir en la discusión pública.

Asimismo, este esquema de trabajo permitió profundizar el vínculo con los distintos segmentos de la minería y sus territorios, integrando una mirada más representativa y conectada con las realidades operativas del sector.

De esta forma, SONAMI avanzó en consolidar una gobernanza gremial que no solo organiza la representación, sino que también construye incidencia, posicionando al gremio como un actor capaz de anticipar escenarios, estructurar propuestas y contribuir activamente al desarrollo de la minería en sus distintas escalas en Chile.



COMITÉ DE ASUNTOS LEGISLATIVOS

Este espacio actuó como el principal sensor político y normativo de SONAMI en un año marcado por la transición parlamentaria y una intensa actividad regulatoria. El hito más destacado fue el levantamiento de información con las empresas socias para la elaboración del documento “50 propuestas de la minería para reimpulsar Chile”, el que fue presentado ante el Ejecutivo y el Congreso como una hoja de ruta gremial para fomentar la inversión y el crecimiento del sector.

En materia de seguimiento legislativo, el comité desempeñó un papel clave al coordinar sesiones con representantes del Ministerio de Economía -incluyendo la División de Fomento e Industria y la Oficina de Grandes Proyectos- para analizar la tramitación de la Ley Marco

COMITÉ DE SEGURIDAD Y SALUD

Esta instancia concentró sus esfuerzos en fortalecer la gestión preventiva y la normativa técnica en un contexto de preocupación por la accidentabilidad en el sector. Un hito relevante fue la participación en la consulta pública para la modificación del Reglamento de Seguridad Minera, proceso en el que se abordó la adaptación al DS N°44 y la incorporación de nuevos instrumentos regulatorios.

El comité generó además un espacio permanente de diálogo técnico para representar ante la autoridad las brechas de implementación del DS N°44, especialmente en empresas de menor escala y contratistas, visibilizando dificultades operativas que requieren ajustes en su aplicación.

En materia de salud ocupacional, se impulsó la participación en el Plan Nacional de Erradicación de la Silicosis (PLANESI), junto con la coordinación de capacitaciones sobre gestión de riesgo de desastres conforme al Decreto antes citado.

de Permisos Sectoriales. Asimismo, lideró la participación técnica del gremio en la formulación de observaciones para la modificación del Reglamento del SEIA (DS 40), contribuyendo a posicionar criterios sectoriales en su proceso de consulta pública.

Adicionalmente, la comisión mantuvo un rol activo en el análisis de reformas estructurales, incluyendo los proyectos de ley sobre Patrimonio Cultural, el fortalecimiento de la Superintendencia del Medio Ambiente (SMA) y la reforma a la Ley N°19.300.

Este trabajo posiciona a SONAMI como un interlocutor técnico relevante en la discusión legislativa, ordenando el debate y anticipando impactos regulatorios sobre la actividad minera.

Estas acciones contribuyeron a fortalecer la prevención y a posicionar la seguridad como un eje prioritario, especialmente en segmentos más vulnerables de la industria.



COMITÉ DE PEQUEÑA MINERÍA

Este comité mantuvo una agenda activa enfocada en la defensa del modelo de fomento y el acompañamiento técnico frente a cambios regulatorios. Destacó el seguimiento al proyecto de ley que moderniza el gobierno corporativo de ENAMI, donde se manifestaron observaciones respecto de su estructura y representación. Asimismo, se analizó el modelo de negocios de ENAMI, abordando restricciones en la compra de minerales y la obsolescencia tecnológica de sus plantas, lo que motivó la reactivación del subcomité de planta, orientado a intercambiar experiencias y soluciones tecnológicas, incluyendo recuperación de agua en relaves y eficiencia energética.

Un hito relevante fue la capacitación en servidumbres mineras y derechos habilitadores, entregando herramientas prácticas para enfrentar contingencias legales. El comité también fortaleció su despliegue territorial mediante sesiones en comunas como Putaendo.

Este trabajo permitió relevar las brechas estructurales de la pequeña minería y posicionar propuestas concretas para su sostenibilidad y desarrollo.

COMITÉ DE MEDIANA MINERÍA

Su labor estuvo centrada en monitorear factores estratégicos que inciden en la competitividad del segmento, incluyendo el seguimiento de la agenda procrecimiento del Ministerio de Hacienda, con foco en patentes mineras y umbrales de producción.

En paralelo, impulsó espacios técnicos orientados a posicionar a la mediana minería en estándares internacionales, destacando la exposición sobre The Copper Mark y su relevancia para el acceso a mercados exigentes como la Bolsa de Metales de Londres. Asimismo, se abordaron tendencias globales del

mercado de metales, incluyendo volatilidad de precios y demanda asociada a la transición energética.

Además, contribuyeron a fortalecer la preparación del segmento frente a exigencias internacionales y a posicionarlo como un actor competitivo en la nueva minería.



COMITÉ SONAMI-ENAMI

Esta comisión mantuvo una agenda activa centrada en la revisión técnica de condiciones comerciales y cargos aplicados por la empresa estatal, abordando situaciones críticas como el alza de maquila en el Poder de Compra de Cabildo.

Asimismo, desempeñó un rol clave en la defensa del modelo de Planta Estándar para la definición de tarifas 2026, manifestando observaciones técnicas que permitieron equilibrar las alzas inicialmente propuestas. El comité también promovió la necesidad de establecer instancias técnicas y jurídicas permanentes para abordar materias como financiamiento de la maquila y criterios de transporte.

Su trabajo permitió resguardar condiciones de operación para la pequeña minería y fortalecer la sostenibilidad del modelo de fomento.

COMITÉ DE SUSTENTABILIDAD MINERA

Esta instancia se consolidó como el principal espacio técnico ambiental del gremio frente a la creciente agenda regulatoria. Su principal hito fue la elaboración del estudio sobre guías y criterios del SEA, presentado ante la Dirección Ejecutiva, posicionando la necesidad de mayor certeza normativa en la evaluación ambiental. En respuesta a la implementación de la Ley N°21.600, se creó el Subcomité de Biodiversidad, orientado a analizar la nueva gobernanza de áreas protegidas y sus implicancias para la actividad minera.

Asimismo, avanzó en la definición de una hoja de ruta estratégica, priorizando temas como recursos hídricos, biodiversidad y cambio climático, junto con proyectar un mayor despliegue regional.

Estas acciones permitieron fortalecer la incidencia técnica del gremio en materia ambiental y anticipar impactos regulatorios relevantes.



COMITÉ DE EXPLORACIONES SUSTENTABLES (GES)

La comisión operó como un espacio técnico de análisis sobre el marco regulatorio que afecta a la exploración minera. Destacó la revisión del cambio de datum al sistema SIRGAS, abordando su implementación en la propiedad minera y la gestión de información georreferenciada.

También dio seguimiento a la entrega de información geológica, permitiendo a los socios compartir experiencias sobre su aplicación, plazos y efectos en la vigencia de pertenencias.

Adicionalmente, se analizaron lecciones aprendidas en Consultas de Pertinencia, evaluando el desempeño de proyectos de prospección en el SEIA.

Su gestión permitió reducir incertidumbre regulatoria en etapas tempranas y fortalecer criterios técnicos para la exploración.

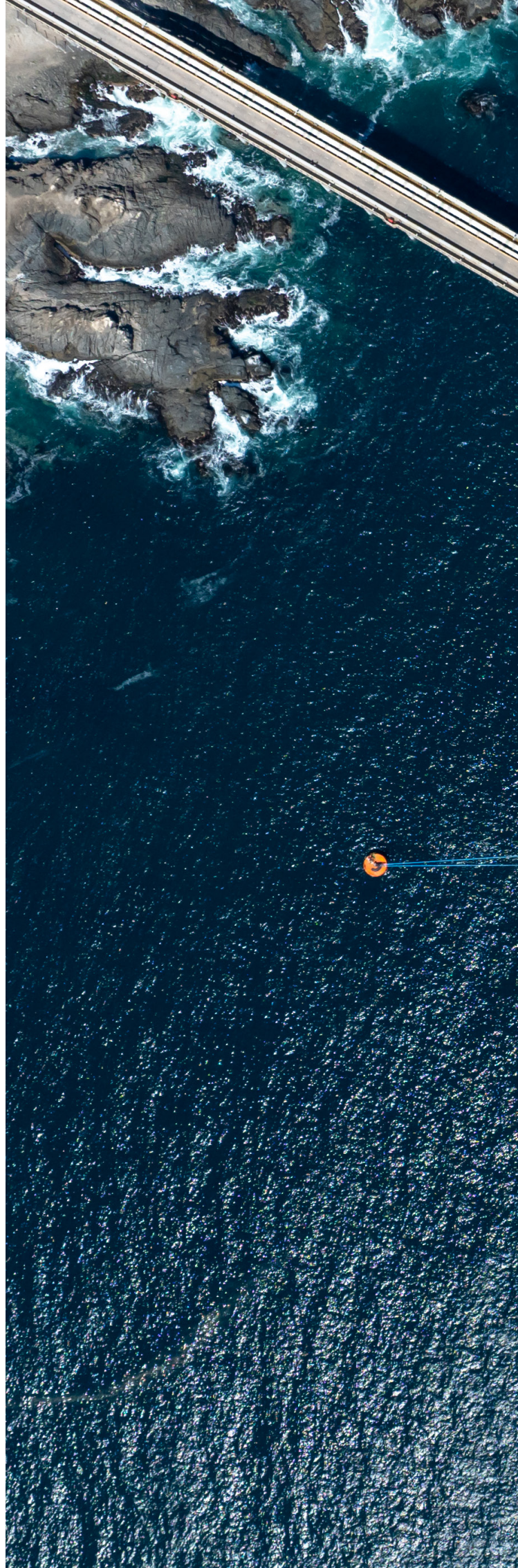
COMITÉ DE ABASTECIMIENTO RESPONSABLE (CAR)

Esta comisión focalizó su trabajo en los desafíos logísticos y de suministro hacia el 2035. Su principal hito fue el XXIX Encuentro de Abastecimiento Minero, que reunió a 22 compañías para abordar temas de digitalización, proveedores y sostenibilidad.

Se creó además el Subcomité de Emergencias, orientado a mejorar la coordinación ante contingencias en la cadena de suministro.

El comité levantó información crítica sobre infraestructura portuaria, riesgos de saturación y vencimiento de concesiones, además de avanzar en la definición de proveedor local.

Estas acciones contribuyeron a anticipar riesgos logísticos y fortalecer la resiliencia de la cadena de suministro minera.





TRANSFERENCIA DE CONOCIMIENTO Y APOYO

GREMIAL



www.ighigline.com
800 36 8288
714 201871084
EMAIL: ighigline@ighigline.at



FORTALECIMIENTO DE PEQUEÑA MINERÍA

La pequeña minería continúa siendo una actividad clave para el desarrollo territorial, el empleo local y la continuidad histórica de la minería chilena. No obstante, el sector enfrenta un escenario desafiante en el corto plazo, marcado por condiciones productivas complejas, como el agotamiento de yacimientos, la disminución de leyes de mineral y el aumento sostenido de los costos de operación. Estos factores tensionan la sostenibilidad de la actividad y refuerzan la necesidad de avanzar hacia una minería con mayores capacidades de gestión y soporte institucional.

En este contexto, uno de los principales desafíos es fortalecer la exploración minera como eje prioritario de política pública, con el objetivo de aumentar la disponibilidad de recursos y reservas. Este enfoque resulta clave para transitar desde una actividad expuesta a altos niveles de incertidumbre hacia un desarrollo más sostenible, con mejores condiciones productivas, económicas y de seguridad.

El fortalecimiento de la institucionalidad minera emerge, en este escenario, como un factor crítico. En particular, la Empresa Nacional de Minería (ENAMI) cumple un rol fundamental al garantizar la compra, procesamiento y comercialización de minerales, especialmente para la pequeña y mediana minería, constituyéndose en un soporte estructural para su continuidad operativa.

En esta línea, SONAMI ha contribuido activamente al debate sectorial mediante la elaboración de una Propuesta de Mejoramiento del Modelo de Negocio de ENAMI, estructurada en 12 medidas orientadas a avanzar hacia una empresa financieramente sostenible, con mayor eficiencia operativa y una incorporación más intensiva de tecnologías. Esta iniciativa busca fortalecer el rol de la empresa estatal y resguardar su gestión estratégica dentro del ecosistema minero.

Asimismo, el impulso al aumento del umbral de producción de la pequeña minería, desde 5.000 a 45.000 toneladas mensuales, responde a la necesidad de actualizar el marco normativo a la realidad actual del sector, permitiendo mejorar su escala productiva y proyectar su desarrollo en el mediano y largo plazo.

Junto con estos desafíos estructurales, el sector enfrenta exigencias crecientes asociadas a la transición energética y al cambio climático. En este contexto, cobran relevancia aspectos como el uso eficiente de los recursos hídricos, la adopción de principios de economía circular y la incorporación de tecnologías digitales en los procesos productivos.



Frente a ello, SONAMI ha definido líneas de trabajo orientadas a acompañar a sus asociados en estos procesos, promoviendo herramientas concretas como el desarrollo de mediciones de huella de carbono, contribuyendo a avanzar en trazabilidad y sostenibilidad de la actividad minera.

Finalmente, en un entorno global marcado por la incertidumbre geopolítica y económica, el fortalecimiento de las capacidades de los productores se vuelve un elemento clave. En este ámbito, el gremio ha mantenido un trabajo permanente de capacitación y formación, abordando materias críticas como seguridad minera, dinámicas de precios del cobre, cargos de tratamiento

de concentrados y mercados asociados, contribuyendo a mejorar la capacidad de gestión y adaptación del sector.

De esta manera, SONAMI no solo acompaña a la pequeña minería en sus desafíos inmediatos, sino que también contribuye activamente a proyectar su desarrollo futuro, posicionándola como un sector relevante dentro de una minería chilena más competitiva, sostenible y preparada para los cambios globales.



PATENTES MINERAS

Durante el período comprendido entre mayo de 2025 y abril de 2026, el alza de las patentes mineras continuó siendo una de las principales preocupaciones para la pequeña minería, consolidándose como un factor de presión relevante sobre la viabilidad de numerosos productores.

Si bien una parte importante de los asociados pudo acogerse a la rebaja establecida en el artículo 142 ter del Código de Minería -para pertenencias de hasta 500 hectáreas-, el escenario general evidenció la necesidad de seguir perfeccionando la normativa vigente para evitar efectos desproporcionados sobre la actividad.

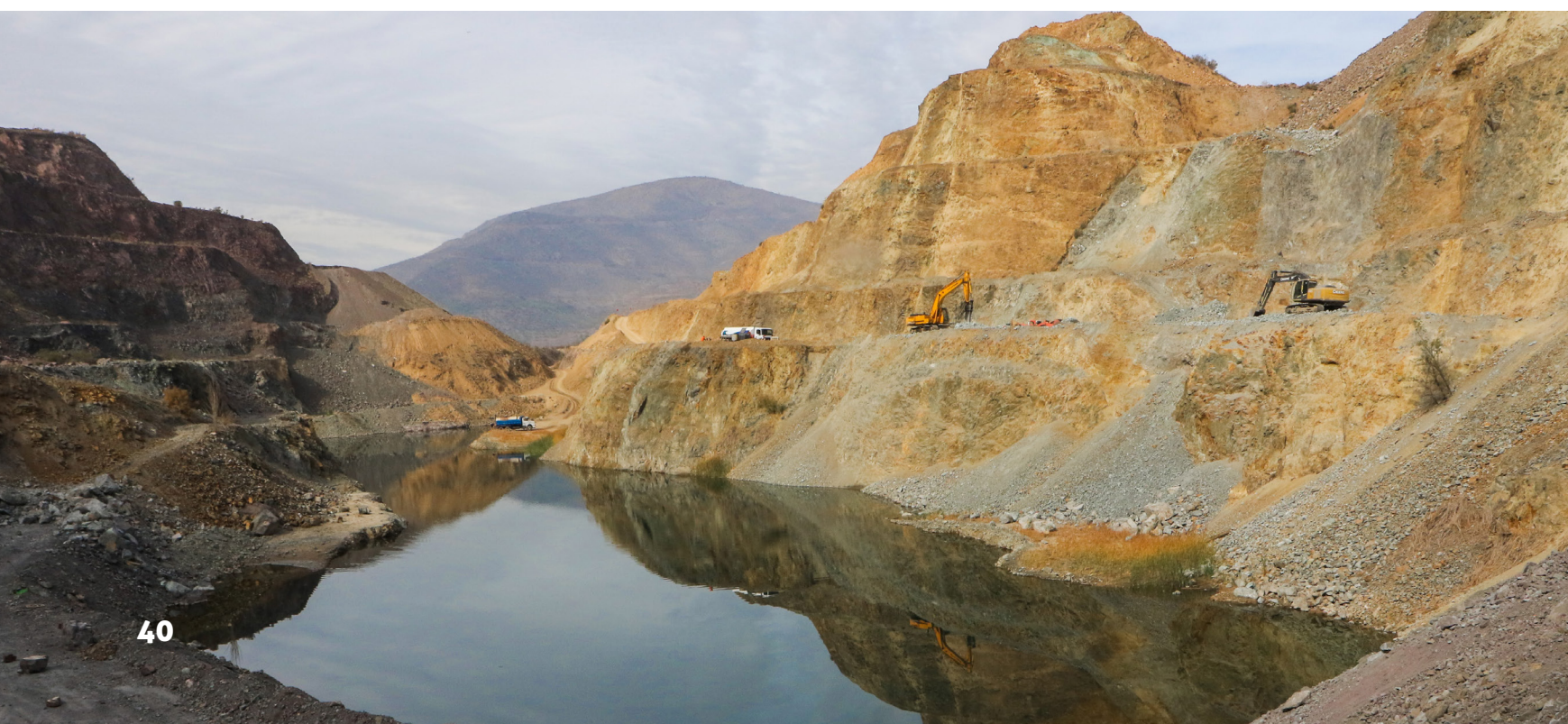
En este contexto, la Sociedad Nacional de Minería desempeñó un rol activo en la mejora -aunque aún parcial e insuficiente- de las normas vinculadas al amparo minero. Su acción se orientó a fijar una posición clara frente a iniciativas que podían debilitar la propiedad minera, como a acompañar a sus asociados en la correcta implementación de los cambios normativos introducidos por las leyes N°21.420 y N°21.649.

Este trabajo se materializó en un despliegue de información y capacitación a través de las asociaciones

mineras, con el objetivo de evitar perjuicios derivados de una legislación que, en su aplicación práctica, presentó complejidades relevantes. Entre estas acciones, destacó la realización de instancias formativas con apoyo del Servicio Nacional de Geología y Minería, como la capacitación efectuada el 14 de mayo de 2025, orientada a fortalecer la gestión administrativa de los gremios regionales, junto con la difusión oportuna de plazos y plataformas digitales requeridas para la tramitación.

Adicionalmente, en aquellos casos en que, pese al cumplimiento de los requisitos, se aplicaron cobros superiores a los esperados, SONAMI brindó apoyo directo mediante la revisión de situaciones particulares ante la autoridad competente, contribuyendo a canalizar soluciones y a visibilizar las brechas existentes en la implementación de la normativa.

De esta forma, la acción del gremio no solo permitió mitigar impactos en el corto plazo, sino también posicionar la necesidad de ajustes regulatorios que otorguen mayor certeza jurídica y resguarden el desarrollo de la pequeña minería en el país.





SEGURIDAD MINERA Y POLÍTICA NACIONAL DE SEGURIDAD Y SALUD EN MINERÍA (PNSS)

La seguridad minera constituye un eje estructural para el desarrollo sostenible de la industria y un ámbito donde SONAMI ha ejercido un rol activo y propositivo, tanto en la generación de políticas como en la promoción de mejoras concretas en el sector.

Durante el período, el gremio participó activamente en la elaboración de la Política Nacional de Seguridad y Salud en Minería (PNSS), en el marco de una instancia tripartita junto al sector público y la industria, contribuyendo a la definición de sus principales lineamientos. Este proceso permitió incorporar una mirada técnica y sectorial en una política clave para el futuro de la actividad.

En paralelo, SONAMI ha impulsado iniciativas orientadas a fortalecer la seguridad, con especial foco en la pequeña

minería, donde se concentran brechas más significativas. A través de estas acciones, el gremio ha contribuido a visibilizar desafíos críticos y a promover soluciones concretas, como la incorporación de tecnologías más seguras y el desarrollo de instancias de análisis sectorial. Este trabajo no solo ha permitido avanzar en la mejora de las condiciones laborales, sino también establecer la seguridad como un elemento central en la competitividad y sostenibilidad de la industria, evitando que se entienda únicamente como una exigencia normativa y consolidándola como un valor transversal.

Así, la acción de SONAMI en esta materia reafirma su compromiso con una minería más segura, moderna y responsable, donde el cuidado de las personas es parte esencial de una visión de desarrollo.

MEDIANA MINERÍA: EJE DE DESARROLLO

En un escenario global marcado por la creciente demanda de minerales críticos para la transición energética, la minería ha vuelto a posicionarse en el centro de la estrategia de desarrollo de los países. Sin embargo, este contexto plantea una paradoja: mientras se requiere mayor producción para sostener el crecimiento y la descarbonización, simultáneamente se intensifican las exigencias ambientales, regulatorias y sociales sobre la actividad. En este contexto, la mediana minería aparece como un segmento con alto potencial para contribuir al crecimiento productivo del país, particularmente por su capacidad de desarrollar nuevos proyectos y ampliar producción en plazos más competitivos.

A este escenario se suman factores geopolíticos recientes —como tensiones en rutas estratégicas y nuevas barreras comerciales— que han incrementado los costos y la incertidumbre en la industria. Este contexto exige fortalecer la resiliencia del sector y avanzar hacia una minería más eficiente, competitiva y preparada para escenarios cambiantes.

En este marco, la mediana minería enfrenta el desafío de integrarse plenamente a esta nueva etapa, abordando el equilibrio entre crecimiento productivo y cumplimiento de altos estándares. Adicionalmente, la mediana minería posee la capacidad particularmente relevante para desarrollar proyectos y ampliar producción en plazos más acotados, transformándose en un segmento estratégico para responder a la creciente demanda global de minerales, abriendo oportunidades concretas para consolidar su rol dentro de la industria nacional.

Una de las principales oportunidades radica en el desarrollo de esquemas de colaboración. La identificación de distritos mineros por parte de SONAMI permite avanzar hacia modelos asociativos entre operaciones de mediana minería, así como con la gran minería, facilitando el desarrollo de infraestructura crítica compartida, optimizando recursos y generando sinergias operativas.





Desde el ámbito regulatorio, se identifican espacios específicos de mejora. En particular, avanzar en una diferenciación dentro del Sistema de Evaluación de Impacto Ambiental (SEIA) permitiría agilizar la extensión de vida útil de operaciones de entre 12.000 y 50.000 toneladas mensuales, junto con aprovechar capacidad ociosa mediante incrementos de producción de hasta un 20% por un período de cinco años, sin necesidad de reingresar al sistema. Estas medidas permitirían dotar de mayor continuidad y eficiencia a faenas en operación, sin relajar los estándares existentes.

Asimismo, resulta necesario establecer una definición más clara del segmento, que permita optimizar la obtención de permisos a través de un trabajo coordinado con el Estado, otorgando mayor celeridad a proyectos clave como aquellos vinculados a seguridad hídrica, desalinización e infraestructura compartida.

En paralelo, el desarrollo de la mediana minería requiere avanzar en incentivos tributarios que fomenten la exploración y el financiamiento, junto con fortalecer su posicionamiento en instancias internacionales, con el objetivo de atraer inversiones que permitan viabilizar proyectos en el mediano y largo plazo.

Estas medidas permiten abordar de manera integral los distintos horizontes del ciclo minero: entregan soluciones inmediatas para fortalecer la continuidad operacional, facilitan la ejecución de nuevos proyectos y generan condiciones para asegurar inversiones de largo plazo. Con ello, no solo se impulsa el desarrollo de la mediana minería, sino que también se contribuye a una minería más diversa, resiliente y competitiva.

En este contexto, SONAMI ha cumplido un rol relevante en promover estos desafíos en la agenda sectorial, promoviendo una mirada estratégica que reconoce el potencial de la mediana minería como un sector clave para el crecimiento económico y el desarrollo sostenible del país.



HITTO S

2025
/2026





En este escenario, la acción gremial de SONAMI se materializó en una serie de hitos que reflejan su capacidad de representar activamente a sus asociados y de articular sus intereses en un entorno particularmente exigente. A través de un vínculo permanente con la pequeña, mediana y gran minería, y una presencia activa en regiones y localidades mineras, la Sociedad logró recoger las realidades del territorio y proyectarlas con fuerza en los espacios de decisión. Este trabajo se expresó en una relación sistemática con autoridades, servicios

En este contexto, SONAMI impulsó una agenda gremial orientada no solo a responder a contingencias regulatorias y sectoriales, sino también a contribuir a una visión de largo plazo para la minería chilena. La promoción de condiciones para la inversión, el fortalecimiento de la competitividad, el desarrollo territorial, la productividad y la incorporación de innovación y sostenibilidad formaron parte de una mirada estratégica que busca proyectar a Chile como líder minero en un escenario global marcado por la transición energética y la creciente demanda de minerales críticos.

Este esfuerzo se vio reforzado por una estrategia de articulación y construcción de acuerdos que permitió proyectar una voz gremial con mayor alcance e influencia. La elaboración y posicionamiento de las “50 propuestas de la minería para reimpulsar Chile” sintetiza esta capacidad de anticipar escenarios, ordenar el debate y proponer una hoja de ruta con visión de

públicos y equipos técnicos, así como en su capacidad de posicionar la voz del sector en la discusión pública y en los medios de comunicación. La participación en la implementación de nuevas exigencias ambientales, especialmente en el marco del SBAP, junto con la incidencia en materias como patentes mineras y seguridad, dan cuenta de una acción orientada no solo a responder al contexto, sino también a resguardar condiciones para la continuidad y desarrollo de la actividad.

país. De esta forma, SONAMI reafirma su rol como una institución que representa a la minería en sus territorios, que incide en los espacios de decisión y que contribuye a la conversación pública, integrando las distintas realidades del sector y proyectando el desarrollo de la minería chilena como un eje estratégico para el país.





PROPUESTA PARA LA MODERNIZACIÓN DE ENAMI

SONAMI presentó al Gobierno un proyecto que contempla un nuevo modelo de negocios para la entidad estatal. El plan propone una transformación en tres etapas (estabilizar, mejorar y crecer), con medidas como la renovación de plantas y alianzas estratégicas. También solicitó apoyo estatal mediante capitalización, reintegro de utilidades y mayor presupuesto de fomento.

Mayo 2025.



CAPACITACIÓN PARA LA REBAJA DE PATENTE MINERA 2025

SONAMI y Sernageomin realizaron una capacitación para apoyar a pequeños mineros que no pudieron acceder a la rebaja de patente minera en el proceso anterior. La iniciativa facilitó la repostulación al beneficio 2025, tras la implementación del Decreto Supremo N°7. En la instancia se entregó orientación técnica sobre la plataforma digital y el proceso, y contó con una alta participación del sector.

Mayo 2025.





ACTIVIDAD SOBRE MINERÍA PARA NIÑAS Y NIÑOS, REGIÓN DE VALPARAÍSO

Más de 550 escolares participaron en Cabildo en una actividad educativa impulsada por Fundación SONAMI y el Grupo Minero Las Cenizas. A través de juegos y lectura se buscó acercar la minería a las nuevas generaciones. La iniciativa promovió el valor de los minerales y el rol de la industria en el desarrollo del país.

Mayo 2025.



VISITA A MINA CAROLA, REGIÓN DE ATACAMA

El presidente de SONAMI, Jorge Riesco, junto al director de SONAMI y presidente de la Asociación Minera de Copiapó, Eduardo Catalano, encabezaron una visita a este yacimiento operado por la Sociedad Contractual Minera Carola, ubicado en Tierra Amarilla. Esta visita permitió conocer en terreno proyectos de expansión y operación, fortaleciendo el vínculo con la mediana minería y recogiendo información clave sobre su proyección en un escenario desafiante.

Mayo 2025.



SONAMI EXPONE A MINISTRA DE MINERÍA MODERNIZACIÓN DE ENAMI

La institución gremial presentó y analizó con el Gobierno su propuesta para modernizar la empresa estatal. El plan planteó cambios estructurales con el objetivo de fortalecer el rol de ENAMI y apoyar a la pequeña y mediana minería.

Mayo 2025.



SEMINARIO "PRODUCTIVIDAD MINERA: DESAFÍOS Y PROPUESTAS PARA EL PRÓXIMO CICLO POLÍTICO"

SONAMI realizó un seminario en Antofagasta para analizar los desafíos de productividad de la minería chilena junto a autoridades y líderes del sector. El encuentro abordó temas clave como permisos, innovación, capital humano y la modernización de ENAMI.

Junio 2025.



CONVENIO PARA FORTALECER LA SEGURIDAD EN LA PEQUEÑA MINERÍA

SONAMI y APRIMIN firmaron un acuerdo que contempla capacitación, entrega de equipos de protección y apoyo tecnológico a pequeños productores. La iniciativa pretende reducir accidentes y elevar los estándares operacionales del sector.

Junio 2025.



CAPACITACIÓN A PRODUCTORES DE PEQUEÑA MINERÍA DE ATACAMA

SONAMI, Sernageomin y asociaciones de Tierra Amarilla y Copiapó, impulsaron un seminario de seguridad minera que reunió a más de 120 participantes. La instancia permitió fortalecer capacidades en terreno y posicionar la seguridad como un eje prioritario de la gestión, abordando de manera directa brechas críticas en la prevención de riesgos.

Junio 2025.



APROBACIÓN LEY MARCO DE PERMISOS SECTORIALES

El presidente de SONAMI, Jorge Riesco, valoró la aprobación del proyecto que agiliza permisos sectoriales para inversiones, destacándolo como un avance. Sin embargo, advirtió que la iniciativa es insuficiente, ya que no aborda los permisos ambientales, principal desafío para los proyectos mineros.

Julio 2025.



GREMIO PRESENTA EN LA CÁMARA DE DIPUTADOS POR PROYECTO QUE MODIFICA GOBIERNO CORPORATIVO DE ENAMI

El presidente de SONAMI, Jorge Riesco, expuso en el Congreso su preocupación por la iniciativa que moderniza el gobierno corporativo de ENAMI, advirtiendo que debilita su rol de fomento a la pequeña y mediana minería. Además, presentó su propio plan de actualización enfocado en gestión, inversión y sostenibilidad financiera.

Julio 2025.



SONAMI INTEGRA COMITÉ CONSULTIVO DEL PRECIO DE REFERENCIA DEL COBRE

El gerente de Estudios del gremio, Reinaldo Salazar, fue convocado por el Ministerio de Hacienda para ser parte de esta iniciativa que reunió a expertos que colaboraron a estimar el precio del cobre, en el marco de la elaboración de la Ley de Presupuestos 2026.

Julio 2025.



CURSO DE PRODUCCIÓN SEGURA PARA ESTUDIANTES Y PEQUEÑOS PRODUCTORES MINEROS

66 personas se certificaron en un curso de producción segura en minería realizado por INACAP, SONAMI, ENAMI, SERNAGEOMIN y el Ministerio de Minería. La iniciativa permitió fortalecer competencias técnicas y de seguridad en la pequeña minería.

Julio 2025.



CONVOCATORIA PARA APORTAR EN LA CONSTRUCCIÓN DE POLÍTICAS PÚBLICAS

SONAMI convocó a actores del mundo gremial, académico y técnico para generar un espacio inédito de colaboración y diálogo. La cita abordó desafíos estructurales del país y la articulación de una agenda de crecimiento económico.

Julio 2025.



CAPACITACIÓN DE SEGURIDAD A PRODUCTORES MINEROS DE PETORCA

Cerca de 100 mineros de Petorca participaron en una capacitación organizada por SONAMI y Sernageomin para mejorar la seguridad en faenas de pequeña escala. Esta actividad reforzó el trabajo colaborativo público-privado y contribuyó a alinear esfuerzos en torno a mejores estándares de seguridad para la pequeña minería.

Julio 2025.



TERCER TALLER TRIPARTITO DEL CONSEJO SUPERIOR LABORAL

SONAMI, el Consejo Minero y APRIMIN realizaron en Copiapó un taller para fortalecer la seguridad en la industria minera, con el objetivo de reforzar la cultura preventiva y reducir la accidentabilidad, especialmente en la pequeña minería.

Julio 2025.



VISITA A CHANCÓN, REGIÓN DE O'HIGGINS

El equipo de SONAMI realizó una visita a esta faena minera que produce 3.000 toneladas por mes. El objetivo de esta actividad fue identificar los equipos utilizados en la operación y conocer en detalle el método de explotación aplicado en terreno.

Agosto 2025.



SONAMI REÚNE A EXMINISTROS DE MINERÍA

En un hito inédito, SONAMI organizó este importante encuentro de diálogo sobre los desafíos del sector. La cita buscó fortalecer la industria en un contexto de alta competitividad internacional e impulsar una coordinación permanente para el desarrollo del sector.

Agosto 2025.



CENA ANUAL DE LA MINERÍA 2025

SONAMI realizó su Cena Anual de la Minería 2025, reuniendo a autoridades y líderes del sector para analizar desafíos y proyecciones. El gremio llamó a fortalecer la industria, modernizar permisos y avanzar en una visión compartida de desarrollo.

Agosto 2025.



DIEZ EXMINISTROS DE MINERÍA FIRMARON HISTÓRICA DECLARACIÓN

Los exsecretarios de Estado realizaron un inédito llamado a un acuerdo nacional de largo plazo durante la Cena Anual de SONAMI. La declaración tuvo como objetivo reimpulsar el crecimiento del sector y recuperar el liderazgo de Chile en la industria minera.

Agosto 2026.



RECONOCIMIENTO A EMPRESAS SOCIAS Y MUJERES EN MINERÍA

SONAMI realizó su ceremonia anual 2025, reuniendo a autoridades y líderes del sector minero. Durante el evento se reconoció a empresas y personas destacadas por su aporte, innovación y seguridad. También se entregó la Beca Mujer Minera para promover la participación femenina en la industria.

Agosto 2026.



ELECCIONES EN SONAMI

El Consejo General de SONAMI reeligió a Jorge Riesco como presidente para el período 2025-2028. La nueva directiva incluye representantes de la mediana y pequeña minería como vicepresidentes. La elección reafirma la continuidad del liderazgo y la representación del gremio.

Agosto 2025.



SONAMI Y APRIMIN SUSCRIBEN CONVENIO DE COLABORACIÓN PARA MEJORAR LA SEGURIDAD EN LA PEQUEÑA MINERÍA

Ambas organizaciones concretaron el acuerdo con la entrega de EPP y capacitación técnica a 90 pequeños mineros en Salamanca. Esta iniciativa reforzó la transferencia de conocimientos y el acceso a herramientas clave para una operación más segura y eficiente.

Septiembre 2025.



PEQUEÑA MINERÍA REALIZA MESA DE GOBERNANZA EN SAN FELIPE

El vicepresidente de SONAMI, Joel Carrizo participó en esta importante actividad que abordó desafíos regulatorios y el fortalecimiento del sector. La instancia reunió a representantes públicos y privados para analizar temas como formalización, producción y la Ley 21.600.

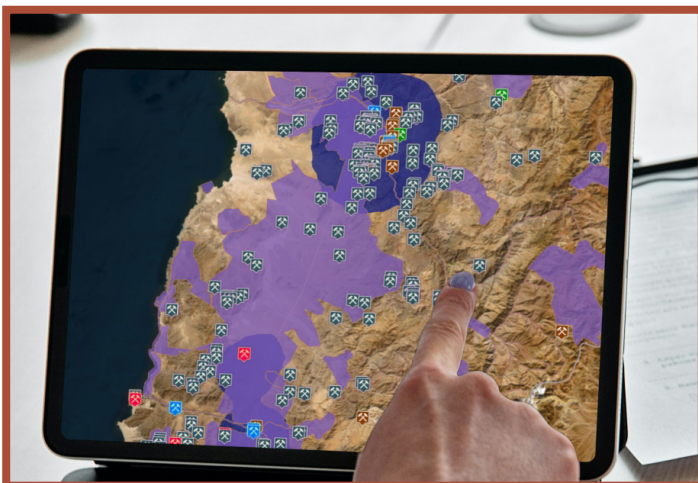
Septiembre 2025.



IV CURSO DE MINERÍA PARA PERIODISTAS

Con cerca de 100 participantes, SONAMI realizó una nueva versión de esta iniciativa que permitió a los asistentes fortalecer sus conocimientos sobre la industria minera y sus principales desafíos. El programa abordó temas clave como sostenibilidad, innovación y minerales críticos.

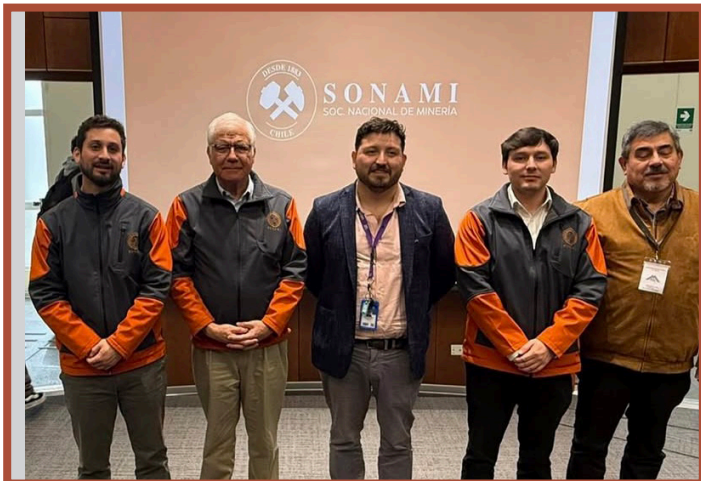
Octubre 2025.



SE ACTUALIZA EL MAPA MINERO

SONAMI actualizó esta herramienta que pone a disposición información clave del sector, incorporando 192 faenas, proyectos e instalaciones a nivel nacional. La nueva versión incluye funciones que permiten visualizar la relación entre operaciones mineras y sitios prioritarios definidos por la Ley 21.600. El mapa integra datos detallados sobre ubicación, tipo de operación y actores involucrados.

Octubre 2025.



SONAMI SE REÚNE CON ESTUDIANTES DE LA REGIÓN DEL MAULE

La Gerencia de Estudios de la Sociedad Nacional de Minería realizó un conversatorio con estudiantes de Ingeniería Civil en Minas de la Universidad de Talca y de Geología de la Universidad Católica del Maule, con el objetivo de dar a conocer su rol dentro del ecosistema minero y el artículo "Cianuración: un proceso alternativo para potenciar la producción de oro en la pequeña minería". Además, el equipo visitó el Complejo Educacional de Péncahue, única institución educativa de la región que imparte la carrera técnica de Técnico en Explotación Minera.

Octubre 2025.



INSTITUCIÓN GREMIAL PARTICIPA EN LA COMISIÓN DE MINERÍA DE LA CÁMARA POR LEY SBAP

En la ocasión, SONAMI advirtió en el Congreso que la implementación de la Ley 21.600 podría afectar a más de 300 instalaciones mineras y miles de concesiones. También, se manifestó la preocupación por la amplitud de los sitios prioritarios y la falta de claridad en su definición.

Octubre 2025.



ORGANIZAN TALLERES PARA LA PEQUEÑA MINERÍA POR LEY SBAP

Las jornadas entregaron herramientas prácticas y asesoría técnica para una participación informada. La iniciativa convocó a productores, sindicatos y socios del sector.

Octubre 2025.



CAPACITAN A PRODUCTORES MINEROS POR LEY SBAP

SONAMI se reunió con pequeños mineros en Petorca para explicar el impacto de la Ley 21.600 y promover su participación en la consulta pública. El espacio buscó orientar al sector frente a posibles efectos en faenas y concesiones.

Octubre 2025.



MINISTRA DE MEDIO AMBIENTE RECIBE A SONAMI POR LEY SBAP

SONAMI se reunió con la autoridad de Gobierno, Maisa Rojas, para manifestar su preocupación por la definición de sitios prioritarios en la Ley SBAP. El gremio cuestionó la falta de respaldo técnico y el impacto sobre faenas y concesiones ya existentes. Se solicitó una mesa de trabajo multisectorial y más tiempo para la consulta pública.

Octubre 2025.



XXIX ENCUENTRO DE ABASTECIMIENTO MINERO DE SONAMI

La cita reunió a más de 200 participantes y consolidó su rol como un espacio clave de colaboración en la industria. A través de exposiciones y mesas de trabajo, se compartieron experiencias y tendencias para fortalecer la competitividad del sector.

Octubre 2025.



SONAMI CONVOCA A DIVERSOS GREMIOS POR LEY SBAP

Gremios productivos advierten que la implementación del SBAP se está realizando de forma apresurada, sin suficiente sustento técnico ni participación de los sectores involucrados. Alertan que esto podría afectar actividades económicas ya autorizadas y frenar la inversión.

Octubre 2025.



LANZAN ESTUDIO "PROPUESTAS PARA LA APLICACIÓN DE GUÍAS Y CRITERIOS DEL SEA EN MINERÍA"

SONAMI advierte que las guías del SEA, diseñadas como orientativas, se han transformado en exigencias obligatorias que generan altos costos y retrasos en proyectos mineros. El gremio propone modernizar el sistema ambiental para mejorar en eficiencia, transparencia y certeza jurídica.

Noviembre 2025.



PRESENTAN ESTUDIO SOBRE CADENAS DE VALOR MINERAS EN CHILE

SONAMI y el BID presentaron un estudio que analiza brechas y oportunidades en la cadena de valor minera en Chile. El informe plantea que el desarrollo del sector debe ir más allá de la extracción, fortaleciendo innovación, capital humano y encadenamientos productivos.

Noviembre 2025.



SONAMI VISITA A PRODUCTORES DE PEQUEÑA MINERÍA DE OVALLE

La delegación encabezada por el presidente Jorge Riesco, junto a la Gerencia Técnica de Pequeña Minería, visitaron el distrito minero Tamaya, donde se reunieron con integrantes de la Asociación Gremial Minera de Ovale para conversar sobre el trabajo que se realiza en la mina y los principales desafíos que enfrentan en su modelo de explotación.

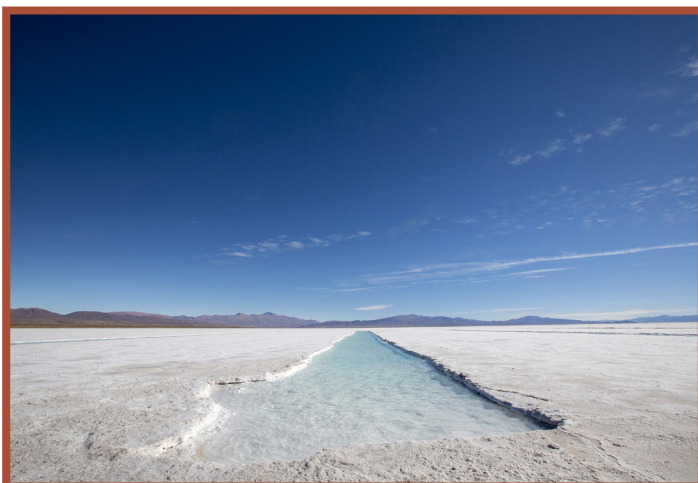
Noviembre 2025.



ENCUENTRO PERMITE FORTALECER LA SEGURIDAD Y CAPACIDADES TÉCNICAS DE LA PEQUEÑA MINERÍA EN OVALLE

SONAMI y APRIMIN realizaron un encuentro para fortalecer la seguridad y capacidades técnicas de la pequeña minería. La iniciativa incluyó charlas especializadas, promoción de tecnologías y entrega de equipos de protección personal.

Noviembre 2025.



SONAMI FIJA POSICIÓN ANTE EL MINISTERIO DE MEDIO AMBIENTE POR LEY SBAP

El gremio valoró la decisión del Gobierno de suspender la definición de sitios prioritarios del SBAP para una revisión más profunda. Se destacó la necesidad de avanzar con diálogo multisectorial y sustento técnico.

Noviembre 2025.



GERENTA GENERAL DE SONAMI ENTRE LAS 50 MUJERES MÁS INFLUYENTES DE CHILE SEGÚN FORBES

Carolina Vásquez, la primera mujer en ocupar el cargo en SONAMI desde 1883, fue reconocida entre las mujeres más destacadas del país. Su influyente rol en la industria minera, la posicionó en este prestigioso ranking que destaca el talento femenino en Chile.

Noviembre 2025.



ENCUENTRO NACIONAL POR LA MINERÍA Y SU FUTURO

SONAMI reunió a representantes de toda la industria minera para definir de forma colaborativa sus prioridades estratégicas para los próximos años. La cita buscó fortalecer la cohesión gremial y construir una visión común frente a desafíos regulatorios, ambientales y productivos.

Diciembre 2025.



FINALIZA 14° CURSO DE MINERÍA PARA PERIODISTAS

SONAMI realizó un nuevo Curso de Minería, capacitando a 52 periodistas en contenidos técnicos y desafíos del sector. La iniciativa buscó fortalecer el conocimiento especializado para mejorar la cobertura informativa de la industria.

Diciembre 2025.



SONAMI IMPULSA ALIANZA ESTRATÉGICA ENTRE CENTROS DE ESTUDIOS

El Centro de Estudios Mineros de la Sociedad Nacional de Minería (SONAMI) realizó su segunda reunión con diversas áreas de estudios de gremios e instituciones públicas y privadas. Las entidades coincidieron en el rol clave de la minería como motor del crecimiento económico y eje de coordinación. El objetivo fue impulsar un trabajo conjunto que fortalezca la inversión, la infraestructura y el desarrollo del país.

Diciembre 2025.



CIERRE PAMMA ASOCIATIVO 2025

SONAMI participó en el cierre de este programa realizado en Putaendo. El encuentro evidenció el impacto en el fortalecimiento organizacional y productivo de la pequeña minería, mediante inversión en infraestructura, capacitación y gestión gremial. La iniciativa, impulsada por el Ministerio de Minería y Sercotec, busca mejorar la competitividad del sector promoviendo la asociatividad.

Diciembre 2025.



SONAMI AYUDA A DAMNIFICADOS POR INCENDIOS EN LA REGIÓN DEL BIOBÍO

Representantes del gremio llegaron hasta la sureña comuna de Florida, para entregar ayuda material a familias afectadas y al Cuerpo de Bomberos de la zona, tras los incendios que impactaron a diversas localidades de esta parte de Chile. Entre las organizaciones que participaron de la iniciativa estuvieron las asociaciones mineras de la Región de O'Higgins y de Putaendo.

Enero 2026.



SONAMI SE REÚNE CON EL PRESIDENTE ELECTO, JOSÉ ANTONIO KAST

El gremio participó en una reunión con la CPC y el presidente electo, José Antonio Kast, para presentar propuestas orientadas a reactivar la inversión, el crecimiento y el empleo. En la conversación, se enfatizó la necesidad de contar con mayor certeza jurídica, ajustes regulatorios y mejoras al SEIA para destrabar proyectos.

Enero 2026.



WEBINAR "ESTUDIOS Y TECNOLOGÍAS HABILITANTES PARA EL DESARROLLO SUSTENTABLE DE LA PEQUEÑA MINERÍA"

El webinar de SONAMI y Alta Ley abordó el rol de la tecnología y el conocimiento aplicado para impulsar una pequeña minería más sustentable. Se presentó la Hoja de Ruta Tecnológica, que identifica desafíos y promueve iniciativas en seguridad, eficiencia y competitividad. El evento destacó la importancia de la articulación público-privada y de herramientas concretas para llevar la innovación a terreno y mejorar el desempeño del sector.

Enero 2026.



CHARLA "PLAN DE MODERNIZACIÓN TECNOLÓGICA DEL SEIA"

El SEA presentó al sector minero este plan enfocado en digitalización, automatización e inteligencia artificial para mejorar la evaluación ambiental. La iniciativa se realizó con el objetivo de aumentar la eficiencia, transparencia y certeza jurídica, optimizando tiempos y análisis de proyectos. Desde SONAMI se destacó su relevancia para la inversión y la continuidad operacional, valorando el diálogo público-privado para fortalecer el sistema.

Enero 2026.

MESA DIRECTIVA REALIZA BALANCE ANUAL Y PROYECCIONES 2026



SONAMI presentó su balance 2025 destacando sólidos resultados económicos impulsados por altos precios, pero advirtiendo una “paradoja minera” por persistentes desafíos en inversión y producción. Para 2026, el gremio proyecta un crecimiento moderado, condicionado por problemas de competitividad, incertidumbre regulatoria y menor dinamismo en inversiones. El sector plantea la necesidad de ajustes normativos y mayor certeza jurídica para recuperar el crecimiento y consolidar el liderazgo minero de Chile.

Enero 2026.

WEBINAR “COMPETITIVIDAD DE CHILE PARA LA INVERSIÓN MINERA: VISIÓN GLOBAL Y PERSPECTIVA LOCAL

Desafío – Cartera de inversiones

La cartera para el periodo 2025-2034 es de US\$104.549 millones impulsados por cobre, hierro y litio, pero:

- **Alta incertidumbre:** 41% de los proyectos son potenciales
- **Predominan brownfield y reposiciones:** Solo el 19% son greenfield
- **Riesgos de ejecución:** 38% no ha ingresado al SEIA

Cartera de Inversión (en MMUSD)

Año	Cartera de Inversión (en MMUSD)
2010	\$51.063
2011	
2012	
2013	
2014	
2024	\$112.556

Fuente: Elaboración

El webinar de SONAMI y CRU analizó la creciente demanda global de cobre y los desafíos de Chile para atraer inversión minera en un entorno competitivo. Se destacó que, pese a ventajas como su ecosistema minero, el país enfrenta altos costos, trabas regulatorias y competencia internacional. El principal reto es convertir el favorable escenario de precios en mayor inversión y producción, mediante medidas oportunas y colaboración público-privada.

Enero 2026.

ENCUENTRO CON ASOCIACIONES GREMIALES DE LA PROVINCIA DE HUASCO



SONAMI realizó una visita a la provincia de Huasco para dialogar en terreno con la pequeña minería y conocer sus principales desafíos productivos y regulatorios. La instancia incluyó recorridos por faenas y participación en la Mesa de la Pequeña Minería de Atacama. El objetivo fue recoger información directa para orientar mejores políticas de fomento y fortalecer la coordinación público-privada en el sector.

Enero 2026.



FORO ECONÓMICO INTERNACIONAL AMÉRICA LATINA Y EL CARIBE 2026

SONAMI participó en esta cita internacional para posicionar a la minería chilena en el debate regional sobre minerales estratégicos. Se destacó la necesidad de aprovechar la alta demanda y precios para impulsar la inversión y el desarrollo sostenible. SONAMI llamó a pasar del diagnóstico a la acción y a fortalecer la coordinación regional para potenciar la competitividad del sector.

Enero 2026.



PARTICIPACIÓN EN PDAC 2026

SONAMI participó en este encuentro internacional realizado en Canadá para promover a Chile como destino de inversión minera y fortalecer vínculos con referentes globales. El gremio destacó las ventajas competitivas del país y su cartera de proyectos en minerales críticos. La presencia de la federación gremial tuvo como objetivo atraer inversión extranjera en un contexto de alta competencia internacional y creciente demanda por estos recursos.

Marzo 2026.



REUNIÓN CON ESTUDIANTES DE LA UNIVERSITY OF TENNESSEE – HASLAM COLLEGE OF BUSINESS

El Centro de Estudios Mineros (CEMS) de SONAMI recibió a estudiantes de esta universidad estadounidense para dar a conocer el rol y funcionamiento de la minería chilena en el contexto global. La actividad reflejó el interés académico internacional por los minerales críticos y la experiencia de Chile en el sector. El encuentro permitió destacar la relevancia de la minería nacional y su aporte a la transición energética y al desarrollo sostenible.

Marzo 2026.



BOLETÍN MINERO SE RENUEVA CON NUEVAS PLATAFORMAS DIGITALES

SONAMI lanzó una nueva etapa de su Boletín Minero, con un formato multiplataforma y un rediseño editorial para ampliar su alcance. La publicación busca consolidarse como un espacio de referencia con análisis, datos y tendencias del sector. La renovación apunta a fortalecer la difusión, conexión y proyección de los desafíos de la minería chilena.

Marzo 2026.



GESTIÓN TERRITORIAL CON LA PEQUEÑA MINERÍA DE LA REGIÓN DE COQUIMBO

SONAMI realizó una gira en la Región de Coquimbo para fortalecer el trabajo colaborativo con la pequeña minería y conocer sus desafíos en terreno. Las visitas y reuniones permitieron identificar brechas como acceso a financiamiento y oportunidades de mejora en productividad y sostenibilidad.

Abril 2026.



LANZAN LA NUEVA CUMBRE DE LA MINERÍA 2026

SONAMI anunció la realización de este nuevo evento que busca consolidarse como el principal punto de encuentro de la industria minera en el país. El evento reunirá a stakeholders de toda la industria para generar diálogo, propuestas y una visión compartida de desarrollo. La iniciativa busca fortalecer el rol de Chile en la minería global y proyectar el futuro del sector.

Abril 2026.



VICEPRESIDENTE EJECUTIVO DE ENAMI EXPONE ANTE CONSEJEROS DE SONAMI

El presidente de SONAMI, Jorge Riesco, se reunió con el vicepresidente ejecutivo de esta entidad estatal, Juan Carlos Sáez, en el marco del preconsejo de la Sociedad Nacional de Minería. En la instancia se conversó sobre la importancia de aumentar la producción minera, un mejor procesamiento de las plantas y allanar soluciones a las distintas problemáticas que presenta la industria.

Abril 2026.



BIMINISTRO DE ECONOMÍA Y MINERÍA PARTICIPA EN EL CONSEJO GENERAL DE SONAMI

En el Consejo General de SONAMI, autoridades de gobierno reafirmaron su compromiso con el sector, destacando la necesidad de mayor certeza jurídica y simplificación de procesos. Se enfatizó el apoyo a la pequeña y mediana minería como motor regional, junto con avanzar en una agenda conjunta con ENAMI. El gremio valoró la disposición al diálogo para mejorar la competitividad y destrabar desafíos del sector.

Abril 2026.



DIVERSAS GESTIONES REALIZA SONAMI CON AUTORIDADES Y DIRECTORES DE SERVICIOS PÚBLICOS

Durante los últimos meses, la Sociedad Nacional de Minería ha sostenido reuniones legislativas con diversas autoridades, con el objetivo de dar a conocer su gestión en la pequeña, mediana y gran minería. Se destacan encuentros con representantes de los ministerios de Medio Ambiente, Minería, Energía, Bienes Nacionales y Trabajo, así como de la Subsecretaría de Relaciones Económicas Internacionales.

**EN MEMORIA DE
FRANCISCO ARAYA QUIROZ
VICEPRESIDENTE DE SONAMI**

En agosto de 2025, la minería chilena despidió a una de sus figuras más comprometidas y cercanas: Francisco Araya Quiroz, vicepresidente de la Sociedad Nacional de Minería (SONAMI), cuyo legado permanece profundamente arraigado en el desarrollo del sector.

Con una trayectoria que se extendió por más de cuatro décadas, inició su camino en 1984 como ingeniero eléctrico formado en el Colegio Industrial de San Felipe, consolidando desde entonces una destacada carrera en la mediana y pequeña minería, especialmente en la región de Valparaíso. Su liderazgo, ejercido con convicción y cercanía, se reflejó en su rol como presidente y vicepresidente de la Asociación Gremial Minera de Cabildo, así como en su activa participación en el Consejo General de SONAMI.

Su aporte al gremio fue significativo y sostenido en el tiempo. Entre 2016 y 2022 ocupó la vicepresidencia de SONAMI, responsabilidad que retomó en octubre de 2024, desempeñándose con dedicación y visión estratégica hasta sus últimos días. Su trabajo estuvo siempre marcado por un firme compromiso con el fortalecimiento de la pequeña minería y el desarrollo integral del sector.

Más allá de sus logros profesionales, Francisco Araya será recordado por su calidad humana: su calidez, su disposición permanente al diálogo y su genuina vocación de servicio. Su partida deja un vacío difícil de llenar, pero también un ejemplo perdurable para quienes continúan trabajando por una minería más inclusiva, sostenible y con sentido de comunidad.

Su legado trasciende cargos y responsabilidades. Permanece en las personas, en las organizaciones que fortaleció y en la convicción de que la minería se construye con trabajo, colaboración y compromiso.

Agosto 2025.



**EN MEMORIA DE JUAN LUIS
OSSA BULNES, EXSOCIO,
CONSEJERO Y MIEMBRO DE
SONAMI**

A fines de abril de este año, SONAMI lamentó el fallecimiento de Juan Luis Ossa Bulnes, destacado profesional ligado a la minería, la academia y la política. Su partida representó una importante pérdida para el sector y para quienes compartieron con él en sus distintas etapas de la vida.

Juan Luis Ossa fue socio y consejero de SONAMI, participando activamente en distintas instancias vinculadas al desarrollo de la minería nacional. Su compromiso con la actividad minera estuvo marcado por una permanente vocación de servicio, aportando con visión, experiencia y un profundo conocimiento de la industria.

Abogado de profesión, también desarrolló una destacada labor académica y pública. A lo largo de su trayectoria ejerció como diputado, contribuyendo al fortalecimiento institucional y al debate sobre el desarrollo económico y productivo del país.

Su legado trascendió el ámbito profesional. Quienes compartieron con él destacan su calidad humana, su capacidad de diálogo y su permanente disposición a colaborar con el crecimiento de la minería chilena y de las organizaciones vinculadas al sector.

SONAMI reitera sus condolencias a su familia, cercanos y amistades, y rinde homenaje a la memoria de Juan Luis Ossa Bulnes, cuya trayectoria y aporte permanecerán como parte de la historia de nuestra institución y de la minería nacional.

Abril 2026.





ESTUDIOS ESTRATÉGICOS Y GENERACIÓN DE
CONOCIMIENTOS





Durante este período, el Centro de Estudios Mineros de SONAMI (CEMS) consolidó su rol como referente técnico y estratégico de la acción gremial, generando información orientada a aportar insumos concretos al debate público y contribuir al desarrollo competitivo y sostenible de la minería. Asimismo, fortaleció una línea de trabajo enfocada en

anticipar tendencias y escenarios que podrían impactar el desarrollo futuro de la industria minera de nuestro país. A través de una agenda de investigación aplicada, CEMS abordó temáticas estructurales vinculadas a capital humano, regulación, competitividad y contexto internacional, contribuyendo a incorporar una mirada técnica y de largo plazo en la discusión sectorial.

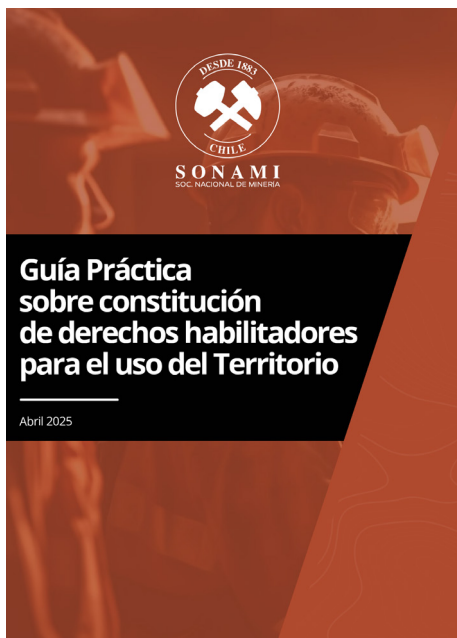


VARIACIÓN DE LA PARTICIPACIÓN FEMENINA EN LA MEDIANA Y GRAN MINERÍA

Fecha de publicación: junio 2025

Este estudio analiza la participación de la mujer en la gran y mediana minería durante la última década, evaluando su presencia tanto en la fuerza laboral como en cargos de liderazgo. Sus resultados permiten visibilizar avances y brechas persistentes, aportando indicadores relevantes para el seguimiento de la Política Nacional Minera y posicionando la inclusión como un desafío estratégico para el desarrollo de la industria.





GUÍA PRÁCTICA SOBRE CONSTITUCIÓN DE DERECHOS HABILITADORES PARA EL USO DEL TERRITORIO

Fecha de publicación: agosto 2025

Elaborada por SONAMI, esta guía orienta sobre los mecanismos legales y administrativos necesarios para el desarrollo de proyectos mineros, abordando alternativas para constituir derechos sobre terrenos fiscales y privados, así como aspectos vinculados al tránsito. Su aplicación contribuye a facilitar la gestión de proyectos y a mitigar contingencias legales y operativas en un entorno regulatorio cada vez más exigente.



PROPUESTAS PARA LA APLICACIÓN DE GUÍAS Y CRITERIOS DEL SEA EN MINERÍA

Fecha de publicación: octubre 2025

Desarrollado en conjunto con la Gerencia de Relaciones Corporativas y Sustentabilidad, este estudio analiza la aplicación práctica de los instrumentos del Sistema de Evaluación de Impacto Ambiental (SEIA), identificando brechas y proponiendo mejoras orientadas a fortalecer la certeza jurídica, la proporcionalidad y la eficiencia del sistema. El documento contribuye a mostrar la necesidad de ajustes que faciliten el desarrollo de proyectos manteniendo altos estándares ambientales.





CADENAS DE VALOR MINERAS EN CHILE: DESAFÍOS, OPORTUNIDADES Y MIRADAS PARA EL FUTURO

Fecha de publicación: noviembre 2025

Elaborado junto al Banco Interamericano de Desarrollo (BID), este estudio analiza transversalmente las etapas de la industria minera, identificando capacidades instaladas y desafíos emergentes. Sus conclusiones proyectan oportunidades para que Chile avance hacia mayor valor agregado, fortaleciendo su participación en las cadenas globales vinculadas a la transición energética.

CHILE FRENTE A LOS VAIVENES DEL COMERCIO GLOBAL

Fecha de publicación: febrero 2026

Este informe analiza las implicancias de las tensiones comerciales internacionales sobre la economía chilena y el sector minero, evaluando escenarios asociados a medidas proteccionistas y sus efectos en la cadena de suministro. A partir de este análisis, se proponen lineamientos estratégicos para fortalecer la resiliencia del sector, proteger a la pequeña y mediana minería y diversificar mercados de exportación.





ORGANISMO SECTORIAL DE
COMPETENCIAS LABORALES PARA LA

MINERÍA





El Organismo Sectorial de Competencias Laborales de la Minería (OSCL), conformado en 2010 y liderado históricamente por SONAMI, constituye una instancia estratégica de diálogo social tripartito que articula a empleadores, trabajadores y sector público, con el propósito de anticipar y abordar las brechas de capital humano en la industria minera.

En un escenario donde la competitividad del sector está cada vez más vinculada a la disponibilidad de talento y capacidades técnicas, SONAMI ha reforzado su rol en esta instancia, orientando el trabajo del OSCL hacia los desafíos estructurales que enfrenta la industria. Este liderazgo ha sido clave para relevar la importancia del desarrollo del capital humano como un eje prioritario en la agenda sectorial.

A partir de 2025, y en el marco de la modernización de ChileValora, el OSCL amplió su alcance incorporando un enfoque más integral en materia de certificación de competencias laborales. En este contexto, durante 2026 se validó su Plan de Trabajo, estableciendo como ejes prioritarios el impulso a la certificación, su despliegue territorial, la identificación de perfiles ocupacionales críticos y la ampliación de cobertura en el sector.

Uno de los principales focos del período ha sido abordar la brecha entre la disponibilidad de perfiles ocupacionales en el catálogo de ChileValora y su efectiva utilización en procesos de certificación. Frente a este desafío, se



ha promovido activamente la generación de demanda desde las empresas y el fortalecimiento de mecanismos de financiamiento, contribuyendo a destrabar una de las principales limitantes para la masificación del sistema.

En esta línea, se ha impulsado el uso de instrumentos como la franquicia tributaria y programas de becas, orientados a ampliar la certificación, especialmente en la pequeña y mediana minería. Con ello, no solo se avanza en cobertura, sino también en equidad sectorial, evitando que brechas de acceso limiten la competitividad de actores relevantes de la industria.

Así, la certificación de competencias se ha consolidado como una herramienta estratégica para mejorar la productividad, fortalecer la seguridad laboral y acompañar la creciente sofisticación tecnológica del sector, posicionándose como un habilitador clave para el desarrollo sostenible de la minería.

Asimismo, el OSCL ha impulsado espacios de diálogo orientados a identificar nuevas necesidades de capital humano y a fortalecer la vinculación entre certificación y formación técnico profesional, facilitando el reconocimiento de aprendizajes y promoviendo trayectorias laborales más dinámicas y formales dentro de la industria.

En la primera sesión de 2026, se validó la estrategia de certificación sectorial y se avanzó en proyectos de levantamiento de perfiles ocupacionales, destacando su impacto en productividad, empleabilidad y estándares de seguridad. Estas iniciativas reflejan la consolidación del OSCL como un espacio efectivo de incidencia en políticas públicas de capital humano.

La participación de SONAMI en esta instancia no solo reafirma su rol histórico como referente de la minería en Chile, sino que también evidencia su capacidad de conducción en materias estratégicas para el futuro del sector, promoviendo una visión de largo plazo donde el desarrollo del capital humano es un pilar esencial para el crecimiento, la competitividad y la sostenibilidad de la minería nacional.



FUNDACIONES





La Fundación SONAMI continuó fortaleciendo durante este período una línea de trabajo centrada en el desarrollo de oportunidades educativas y de formación para personas y familias vinculadas a la minería, reafirmando el compromiso histórico de la institución con el desarrollo social de los territorios mineros y las nuevas generaciones del sector.

La Fundación SONAMI continuó fortaleciendo durante este período una línea de trabajo centrada en el desarrollo de oportunidades educativas y de formación para personas y familias vinculadas a la minería, reafirmando el compromiso histórico de la institución con el desarrollo social de los territorios mineros y las nuevas generaciones del sector.

En una industria que enfrenta crecientes desafíos asociados a transformación tecnológica, nuevas competencias laborales e inclusión, la Fundación ha buscado impulsar iniciativas que permitan ampliar el acceso a formación y especialización, entendiendo que el desarrollo sostenible de la minería también requiere generar mayores oportunidades para las personas y comunidades que forman parte de esta actividad.

Bajo esta visión, durante este tiempo se dio continuidad a dos programas emblemáticos de la institución, enfocados en apoyar trayectorias de formación y movilidad social en segmentos estrechamente ligados a la minería chilena.

La primera de estas iniciativas corresponde a la Beca Mujer Minera, programa orientado a fomentar una mayor participación femenina en carreras vinculadas a la industria extractiva y respaldar a estudiantes con mérito académico que requieren apoyo para avanzar en su formación profesional.

Este programa refleja el compromiso de la Fundación con una minería más diversa, moderna e inclusiva, promoviendo el ingreso de nuevas generaciones de mujeres a espacios donde históricamente su participación ha sido menor.

Desde su creación en 2011, ha permitido la entrega de 23 becas, consolidándose como una herramienta concreta de apoyo para jóvenes que proyectan su futuro profesional en la minería chilena.

Junto con ello, la Fundación desarrolló una nueva versión de la Beca para Hijos de Pequeños Productores Mineros, destinada a apoyar la continuidad de estudios superiores de jóvenes pertenecientes a familias directamente vinculadas a la pequeña minería y a las asociaciones mineras regionales.

A través de este programa, la Fundación busca reconocer el aporte histórico de generaciones de familias mineras y contribuir a que sus hijos e hijas cuenten con mayores oportunidades de formación, especialización y desarrollo profesional, fortaleciendo así el vínculo entre minería, territorio y movilidad social.

Desde su creación en 2009, esta línea de apoyo ha significado la entrega de 67 becas, reafirmando el compromiso permanente de la institución con la pequeña minería y con uno de los sectores más representativos y tradicionales de la actividad minera nacional.

Ambas iniciativas reflejan una visión compartida: comprender la educación y la formación como herramientas fundamentales para fortalecer el capital humano del sector y contribuir a que la minería siga siendo también una fuente de oportunidades para las personas, sus familias y las regiones donde esta actividad se desarrolla.

De esta manera, la Fundación SONAMI mantiene vigente su propósito de aportar no solo al desarrollo productivo de la industria, sino también al desarrollo humano y social de quienes forman parte de la minería chilena.

DIRECTORIO

Noviembre de 2024 – noviembre de 2026

JORGE RIESCO VALDIVIESO

Presidente

CLAUDIA CORVALÁN SAN MARTÍN

Directora

PEDRO HURTADO VICUÑA

Director

JORGE RIQUELME BRAVO

Director

ALBERTO SALAS MUNOZ

Secretario



En un escenario marcado por la transformación tecnológica de la industria, la necesidad de fortalecer la productividad y los desafíos asociados a la disponibilidad de capital humano especializado, la Fundación Tecnológica para la Minería continuó consolidando su rol como una plataforma estratégica orientada al desarrollo de nuevas capacidades para el sector minero.

Durante este período impulsó iniciativas vinculadas a formación técnica, empleabilidad, innovación y articulación con instituciones del ecosistema minero y educacional, contribuyendo a preparar talento para una minería cada vez más tecnológica, digitalizada y sostenible. Este trabajo se desarrolló bajo una visión de largo plazo, alineada con las nuevas exigencias operacionales y con la necesidad de avanzar hacia una industria más competitiva e inclusiva.

Uno de los principales hitos fue el desarrollo, en conjunto con el Instituto INACEX, de un programa de becas dirigido a mujeres para la certificación como operadoras de camión de alto tonelaje CAEX. La iniciativa permitió capacitar a 20 participantes, entregando herramientas concretas de especialización técnica y generando nuevas oportunidades de inserción laboral en funciones críticas para la industria minera.

Más allá de la formación técnica, este programa representó una señal concreta respecto del desafío de ampliar la participación femenina en áreas operacionales, contribuyendo a abrir espacios en segmentos históricamente

masculinizados y fortaleciendo el desarrollo de una minería más diversa, moderna y conectada con los cambios culturales y productivos que vive el sector.

En un contexto donde la industria enfrenta crecientes desafíos asociados a automatización, innovación y reconversión de competencias, la Fundación ha buscado posicionar el desarrollo de capital humano como un elemento estratégico para la sostenibilidad futura de la minería chilena. A través de sus distintas líneas de trabajo, ha promovido la transferencia de conocimiento, la generación de capacidades técnicas y la vinculación entre formación e industria, contribuyendo a fortalecer la preparación de trabajadores y trabajadoras frente a los cambios tecnológicos que enfrenta la actividad.

Asimismo, la Fundación continuó fortaleciendo espacios de colaboración con actores públicos, privados y académicos, reafirmando el compromiso de SONAMI con una minería capaz de generar oportunidades, desarrollar talento y aportar al crecimiento sostenible del país desde sus territorios.

DIRECTORIO

Diciembre de 2024 – diciembre de 2026

JORGE RIESCO VALDIVIESO

Presidente

ALBERTO SALAS MUÑOZ

Director

JUANITA GALAZ PALMA

Directora

CRISTÓBAL UNDURRAGA VERGARA

Director

JÜRGEN LEIBBRANDT VON NEEFE

Secretario



SOCIOS





GRAN MINERÍA

1. Albemarle Ltda.
2. Anglo American Sur S.A.
3. BHP Chile Inc.
4. Compañía Minera del Pacífico S.A.
5. Compañía Minera Doña Inés de Collahuasi S.C.M.
6. Compañía Minera Teck Carmen de Andacollo
7. Compañía Minera Teck Quebrada Blanca S.A.
8. Glencore (Cía. Minera Lomas Bayas)
9. Inversiones Barrick Conosur Limitada
10. Kinross Minera Chile Limitada
11. Lundin Mining
12. Mantos Copper S.A.
13. Minera Centinela
14. Minera Escondida Ltda.
15. Minera Freeport-McMoran South America Ltda.
16. Minera Los Pelambres
17. Minera Spence S.A.
18. Newmont Servicios Chile Spa
19. Pan American Silver
20. Sierra Gorda Sociedad Contractual Minera
21. Sociedad Punta de Lobos S.A.
22. Sociedad Química y Minera de Chile S.A.





MEDIANA MINERÍA

1. Compañía Minera Cerro Negro
2. Compañía Minera de Tocopilla S.A.
3. Compañía Minera El Inglés
4. Compañía Minera La Patagua
5. Compañía Minera Sali Hochschild S.A.
6. Compañía Minera San Gerónimo
7. Empresas Gunther Rochefort
8. Eulogio Gordo y Compañía
9. Guanaco Compañía Minera SPA
10. Inversiones Alxar S.A.
11. Minera Cemin-Pullalli SPA
12. Minera Coro Chile Ltda.
13. Minera Cruz Ltda.
14. Minera Don Alberto
15. Minera Florida Ltda.
16. Minera Gold Fields Salares Norte SPA
17. Minera HMC S.A.
18. Minera Las Cenizas S.A.
19. Minera San Pedro S.A.
20. Minera Valle Central S.A.
21. Pampa Camarones SPA
22. S.C.M. Atacama Kozan
23. S.C.M. Carola
24. S.C.M. Tres Valles
25. Servicios a la Minería OMINT SPA
26. Sociedad Punta del Cobre S.A.

ASOCIACIONES GREMIALES MINERAS

1. Asociación Gremial Minera Sexta Región
2. Asociación Gremial Minera de Combarbalá
3. Asociación Gremial Minera del Maule
4. Asociación Gremial Minera Metropolitana
5. Asociación Gremial Mineros de Tocopilla A.G.
6. Asociación Minera Andacollo
7. Asociación Minera Antofagasta
8. Asociación Minera Araucanía
9. Asociación Minera Arica y Parinacota
10. Asociación Minera Cabildo
11. Asociación Minera Caldera
12. Asociación Minera Catemu
13. Asociación Minera Chañaral
14. Asociación Minera Copiapó
15. Asociación Minera del Loa
16. Asociación Minera Diego de Almagro
17. Asociación Minera Domeyko
18. Asociación Minera El Huacho
19. Asociación Minera El Salado
20. Asociación Minera Freirina
21. Asociación Minera Huasco
22. Asociación Minera Illapel
23. Asociación Minera Inca de Oro
24. Asociación Minera Iquique
25. Asociación Minera La Higuera
26. Asociación Minera La Serena
27. Asociación Minera Melipilla
28. Asociación Minera Ovalle
29. Asociación Minera Petorca
30. Asociación Minera Pirq.T. Amarilla
31. Asociación Minera Punitaqui
32. Asociación Minera Putaendo
33. Asociación Minera Salamanca
34. Asociación Minera San Felipe
35. Asociación Minera Taltal
36. Asociación Minera Tierra Amarilla
37. Asociación Minera Tiltil
38. Asociación Minera Vallenar
39. Pequeños Mineros Artesanales de Los Lagos



COLABORADORES

1. OTIC PROFORMA

EMPRESAS E INSTITUCIONES CONEXAS CON LA MINERÍA

1. Andes Iron SpA
2. Asociación Chilena de Seguridad
3. Compañía Minera Vizcachitas Holding
4. Compañía M. Pan de Azúcar Chañaral Consolidada
5. Compañía Minera Nova Ventura
6. Compañía Minera San Esteban Primera
7. Compañía Minera Santa Margarita de Astillas
8. CLS Chile SpA
9. Empresa Minera Doña Ada Limitada
10. Fenix Gold Ltda.
11. Instituto de Ingenieros de Minas de Chile
12. Inversiones TLC SPA
13. Laguna Resources Chile Ltda.
14. Manganesos Atacama
15. MC Inversiones Ltda.
16. Minera BMR SpA
17. Minera Santo Domingo SCM
18. Mitsui&Co Minerals Resources Development
19. Mutual de Seguridad de la C.CH.C.
20. Norte Abierto SpA
21. Río Tinto Mining & Exploration Ltda.
22. Santiago Metals Limitada
23. Servicios y Operaciones Mineras del Norte S A
24. Siemens S A
25. SLM Mila Uno de Alhué
26. Sociedad Contractual Minera Franke
27. South32 Sierra Gorda SPA
28. Sumitomo Corporation Chile Ltda.
29. Sumitomo Metal Mining Chile Ltda.
30. Teck Resources Chile Ltda.
31. Trafigura Chile Limitada
32. FLAGSHIP MINERALS CHILE SpA
33. Minera JOY SpA



HONORARIOS

1. Hernández Cabrera, Diego
2. Feliú Justiniano, Manuel
3. Costabal Madrid, Francisco
4. Fernández Montero, Gastón
5. Piñera Echenique, José
6. Salas Muñoz, Alberto

PERSONAS NATURALES

1. Bonzi Ortiz, José Horacio
2. Chellew Urzúa, John
3. Elissetche Hurtado, Juan Edmundo
4. Grez Bachur, Hugo
5. Hernández Núñez, Sergio
6. Kaplan Blamey, Andrés
7. Langlois Vicuña, Raimundo
8. Lorca García de la Pastora, Carlos
9. Luksic Fontbona, Jean Paul
10. Martin Jure, René
11. Pinto Peralta, Eduardo
12. Urquidi Fell, Juan Carlos







SONAMI
SOC. NACIONAL DE MINERÍA

Apoquindo N° 3000, 5° Piso.
Las Condes
Chile

Teléfono

(56-2) 28207000

www.sonami.cl



EDICIÓN Y COORDINACIÓN

Gerencia Relaciones Corporativas y Comunicaciones

DISEÑO Y PRODUCCIÓN

Contraluz Diseño

FOTOGRAFÍA

Archivo SONAMI

Empresas asociadas



SONAMI
SOC. NACIONAL DE MINERÍA